

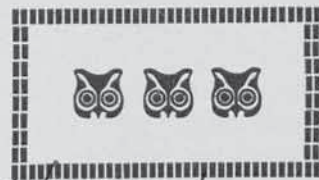
# ИЛЮСТРАЦИЯ ИЛИНДЕНЪ



ИЗДАНИЕ НА ИЛИНДЕНСКАТА  
ОРГАНИЗАЦИЈА



# ИЛЮСТРАЦИЯ ИРИНДЕНЪ



Редакторъ: ХРИСТО ШАЛДЕВЪ РС III 8 / 1934 / 1935

Редакция и администрация: ул. „Солунъ“, № 54, телеф. 19-32

Годишенъ абонаментъ за Царството — 120 лв., за Европа — 200 лв., за Америка — 2 долара. Отдѣленъ брой 15 лв.

Списанието е одобрено отъ Министерството на Народн. Просвѣщение съ окржно № 40,358 отъ 28 XI 1933 г. и отъ Дирекцията на Обновата

## Македония — 1. Име

154/010

Между многото географски области, съ каквито е богатъ Балканския полуостровъ, е и областта *Македония*. Тя заема централната на единъ отъ най-старитѣ главатара на македонцитѣ — *Македонъ*, а други — отъ самото име на индоевропейския народъ — *македонци*.



Изгледъ отъ Мариовскитѣ планини.

и висока часть на полуострова и се простира на югъ до брѣговетѣ на Бѣлото море, Камбунскитѣ планини и Олимпъ. Името ѝ е отбѣлзано въ *историята* съ образуването и разширението на македонското царство, а сжщо и въ посланията на ап. Павелъ — въ *Евангелието*.

Отъ какво произлиза името Македония, положително не се знае. Едни, напримѣръ Страбонъ, допускатъ, че то произлиза отъ името

Въ всѣки случай името Македония датира съ образуването на македонското царство и сжществува и следъ изчезването на македонската държава и на македонския народъ следъ настаняването тукъ на римското господство и заселването на славянитѣ въ свръзка съ спомнитѣ за старото македонско царство, въ свръзка съ политическата и черковна власть, къмъ която спадала тая областъ и въ свръзка съ появата на македонския въпросъ, като чатъ

отъ голѣмия и сложенъ източень въпросъ. Но презъ историческото минало, поради промѣнчивата политическа сждба, тая областъ или части отъ нея носила и други имена. Така, когато въ първата половина на VII в. станало голѣмото преселение на славянитѣ на югъ отъ Дунава, въ Македония се заселили толкова много славяни, че гръцки и др. хроници отъ VII до X в. я наричатъ *Славиния*. А ако вземемъ предвидъ Манасиевата хроника и грамотата на Константина Асена отъ 1277 г., тя се казва още „*Долна Мизия*“, „*Долна земя*“. При царуването на Самуила, когато гр. Охридъ станалъ политически и духовенъ центъръ на Самуиловата държава, Македония била наименована *България*. Сжщото име Македония носи и при царуването на византийския императоръ Василий II Българоубиеца и неговитѣ наследници, които отъ сегашна Македония образували темата „*България*“, което показва, че византийскитѣ владетели не сж я дѣлили отъ останалитѣ части на българската земя. Когато при сръбския кралъ Душанъ по-голѣмата частъ отъ Македония мина подъ сръбско владичество, тази частъ отъ Македония сръбитѣ почнали да наричатъ *сръбска земя*. Турцитѣ, особено следъ Берлинския конгресъ, сж избѣгвали официално да споменаватъ името Македония и заедно съ другитѣ земи отъ полуострова, я именуватъ съ общото име *Румелия* или *румелийски вилаети*. Отъ последната четвъртъ на 19 в. и началото на 20 в. името Македония при научнитѣ издирвания се срѣща въ съчиненията на видни географи, историци и слависти; срѣща се то и въ документитѣ и преписката на дипломатическитѣ

представители на европейскитѣ сили въ Турция, когато е ставало дума за положението и сждбата на населението въ тая областъ и въ свръзка съ дейността на Вътрешната македонска революционна организация. Когато презъ балканската война по-голѣмата частъ отъ Македония бѣ окупирана отъ сръбски и гръцка войски, а следъ мождусъюзническата война тая частъ бѣ подѣлена между сърби и гърци, първитѣ изхвърлиха името Македония и отъ тогава я наричатъ *Южна Сърбия*, макаръ тая частъ отъ Македония по-рано видни сръбски учени, като Ст. Новаковичъ и др. да сж я именували *Северна Македония* или *Бугарска*. Въпрѣки това за ученитѣ и географитѣ новонаименовата „Южна Сърбия“ сега минава като частъ отъ Македония и влиза въ географскитѣ ѝ граници.

Българитѣ изобщо държатъ за името Македония, защото знаятъ, че тая областъ заедно съ Мизия, Тракия и Добруджа е населена предимно съ българи и е частъ отъ общото отечество на българитѣ — България. А македонскитѣ българи държатъ за това име още и затова, защото върху името ѝ при нейнитѣ географски граници почива политическото имъ вѣрую за обособяването ѝ въ самостоятелна политическа единица, като единствено и най-правилно условие за умиротворяването на Балканитѣ и сближението на балканскитѣ народи. Но какво представлява и колкова е тая областъ, населението на която претендира за политическо обособяване и възможно и осществимо ли е било нѣкога, пъкъ и сега това негово искане? Това ще видимъ въ идни статии.

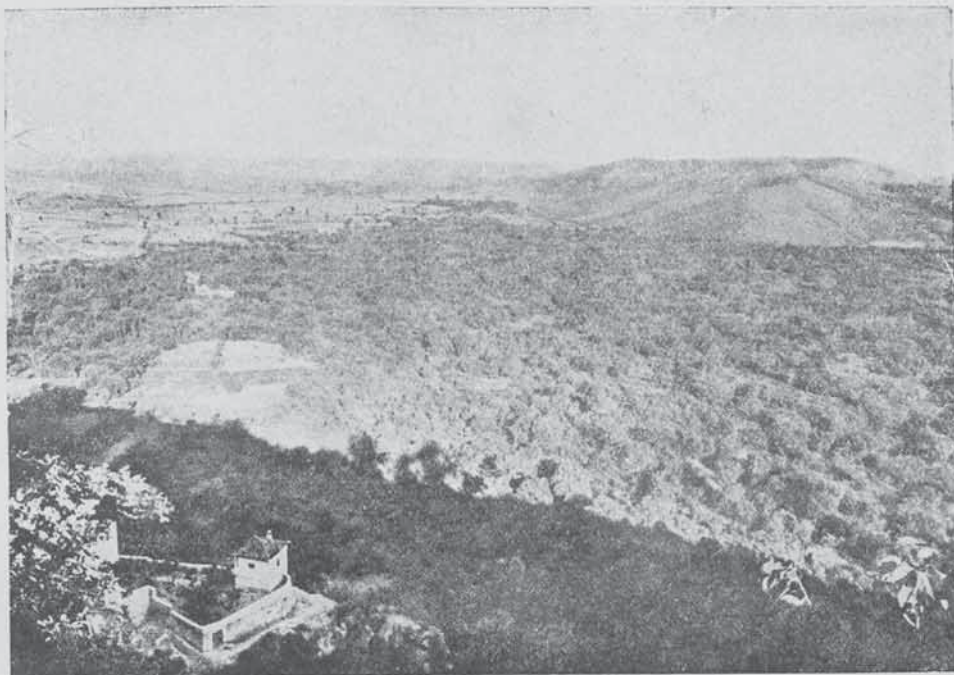
Хр. Шалевъ

## МАКЕДОНИЯ. — 2. Голѣмина и граници.

Старитѣ македонци, които сж отъ индоевропейски произходъ и които сж дали името на нашата областъ, населявали земята между р. Бистрица, планинитѣ Вичъ, Нича, Кожухъ, Круша и Бѣлото море. За основателъ на Македонското царство се смѣта *Пердика I*, царувалъ 700 год. преди Христа. Още при Пердика и неговитѣ близки наследници македонското царство се разширило на югъ до *Олимпъ* и *Камбунскитѣ планини*, а на изтокъ — до р. *Струма*. Изпърво столица на македонското царство е билъ градъ *Едеса*, днешниятъ Воденъ. При *Архелай*, който царувалъ 473—399 г. преди Христа, тя била премѣстена на изтокъ въ *Пела*, сегашното село *Постолъ*, нѣколко километра източно отъ гр. Енидже-Вардаръ. Развалини отъ древната столица на македонското царство сж запазени и до днешенъ, а постолскитѣ селяни-земледѣлци при оране на нивитѣ си намиратъ сребърни и медни пари отъ епохата на древнитѣ македонски царе. Филипъ II и неговитѣ наследници разширили границитѣ на македонското царство далеко извънъ етнографската земя на древнитѣ македонци, като на северъ тѣ достигатъ до Дунава и Шаръ-планина, на изтокъ — до Странджа, а на Западъ — до източно-албанскитѣ планини, та по такъвъ начинъ първоначалната малка държавица Македония, която обхващала земитѣ на долното течение на рѣкитѣ Вардаръ и Бистрица и цѣлия басейнъ на Енидже-Вардарското езеро и р. Кара-Азмакъ, като се разширила въ съседнитѣ области, погълнила старитѣ имъ географски и племенни имена и наложила името Македония. Когто следъ смъртъта на Александра Великий (323 година преди Христа) обширната му монархия се разпаднала на три голѣми части (Сирия, Египетъ и Македония), земитѣ отъ балканския полуостровъ подъ управлението на Антигонидитѣ продължавали да носятъ едно общо име — *Македонско царство*. Скоро следъ смъртъта на Антигона южна и сръдна гърция се откъснали и образували две държавици — Ахайски и Етолийски съюзи. Македонското царство продължавало да съществува до 201 година следъ Христа, когато при Филипа V римскиятъ пълководецъ Луий Емилий Павелъ въ боя при *Пидна*, като разбилъ македонцитѣ, заловилъ последния македонски царъ съ цѣлото му семейство и, окованъ въ вериги, довелъ го въ Римъ като пленникъ. Македония като държава била унищожена; тя е била обръната въ римска провинция, а населението ѝ обложено съ данъци.

Презъ римското владичество, обаче, Македония е запазила своето име. Тя била раздѣлена на четири самостоятелни области. Първата областъ обхващала земитѣ между рѣкитѣ Места и Струма (източна Македония) съ главенъ градъ *Амфинополисъ*,

близо до днешно Орфано. Втората областъ заемала земитѣ между долното и сръдно течение на рѣкитѣ Струма и Вардаръ и цѣлия басейнъ на р. Брѣгалница (Сръдна Македония) съ главенъ градъ *Тесалоники* (Солунъ). Въ третата Македонска областъ влизали земитѣ, които образували първата, най-стара Пердикова македонска държава, т. е. земитѣ между долни Вардаръ и Бистрица и планинитѣ Дурла, Докса, Нича и Кожухъ съ главенъ градъ *Пела*. Четвъртата македонска областъ заемала земитѣ отъ днешна с. западна и ю. западна Македония съ главенъ градъ *Пелагония*, днешния го Битоля. Това дѣлене на Македония траяло до



Гр. Воденъ.

VII. вѣкъ, отъ когато се почнало нахлуването на славянитѣ, които въ продължение на единъ вѣкъ дали на страната чисто славянски обликъ и отъ когато Македония, както споменахъ въ миналата статия, почнала да се именува и съ други имена: Славония, България.

Презъ сръднитѣ вѣкове и ново време хроникитѣ и пѣтешественицитѣ въ свръзка съ познанията си за македонската държава, въпреки изчезването на старитѣ македонци, именуваатъ нашата страна, а и части отъ съседнитѣ области Тракия и Мизия, съ името Македония. Но въ най-ново време, отъ втората половина на миналия вѣкъ ученитѣ и географитѣ подъ името *Македония* разбиратъ земята, която обхваща басейнитѣ на рѣкитѣ Бистрица, Вардаръ, Струма и Места и басейна на Охридското и Прѣспанскитѣ езера-Езерната областъ. Изхождайки отъ това разбиране, границитѣ на Македония се опрепѣлятъ така:

*Източната граница* почва отъ устието на р. Места, върви по коритото ѝ до надъ Охчиларъ, отъ дето се отбива на изтокъ и върви по билото на с. западнитѣ Родопи и Рила планина, по вододѣла на рѣкитѣ Арда, Кричимъ, Марица, Бѣли искъръ, Места, Рилската рѣка и Г. Джумайска Бистрица, като върхъ Ай-Гедикъ въ ю. з. Рилски дѣлъ

се взема за гранична точка на третъ български области: Мизия, Тракия и Македония. Отъ тукъ границата, вървейки въ западна посока пресича р. Струма, поема билото на Осоговската планина и вододѣла на рѣкитѣ Струма, Брѣгалница, Крива-рѣка и Пчиня и стига до в. *Патерица*, дото до 1913 г. се събираха границитѣ на Турция, България и Сърбия. Проф. Йорд. Ивановъ включва Дупнишката, Кюстендилската и Радомирската околии, като лежници въ басейна на Струма, въ Македония, та източната граница отъ с. западна Рила, споредъ него, върви по вододѣла на Струма и

*Южната* граница почва отъ в. Грамосъ, върви по вододѣлното било на Камбунскитѣ планини и Олимпъ и стига до брѣга на Солунския заливъ, южно отъ гр. Катерини. Отъ тукъ до устието на р. Места за южна граница на Македония служи Бѣлото море, отъ което се вдаватъ въ сушата третѣ главни заливи — Солунския, Кавалския и Орфанския. Тая граница включва въ Македония и о. Тасосъ. Главни проходи на южната граница сж *Лавалица* и *Ливадионъ*, които свързватъ Македония (Серфидже и Катерини) съ Еласоня въ Тесалия; а двата удобни пристанищни града Солунъ и Кавала поставятъ Македония въ изгодно положение да се сношава направо съ всички срѣдиземноморски страни и съ цѣлия свѣтъ.

Така посоченитѣ въ най-ново време отъ ученитѣ и географитѣ граници, които минаватъ по вододѣлнитѣ била на изброенитѣ планини, ни представляватъ Македония *една напълно самостоятелна географска единица*, която на югъ граничи съ Тесалия, на ю. западъ съ Епиръ, на западъ — съ Албания, на северъ — съ Стара-Сърбия и Моравско и на изтокъ — съ Централна България и Тракия и която обхваща едно пространство  $70,000$  км<sup>2</sup>. приблизително толкова, колкото имаха до 1913 г. свободнитѣ балкански държави — Гърция, Сърбия и България и е по-голяма отъ бившата Черна-Гора и новообразуваната презъ 1913 година най-нова балканска

държава — Албания. Географската самостоятелност на Македония се обуславя още и отъ това, че тя обхваща изцѣло басейнитѣ на четиритѣ македонски рѣки: Мѣста, Струма, Вардаръ и Бистрица, които иматъ изворитѣ си въ посоченитѣ планини, коритата на които постепено се приближаватъ на югъ и се втичатъ въ водитѣ на македонското Бѣломорско крайбрежие въ и близо до заливитѣ Солунски, Кавалски и Орфански. Коритата на тия рѣки и на многобройнитѣ имъ и голѣми притоци представляватъ удобни мѣста, по които още отъ най-древно време сж минавали пѣтица, които вървятъ къмъ периферията на Македония, а презъ посоченитѣ по-горе проходи я свързватъ съ съседнитѣ географски области. Сношенията на македонското население е ставало отъ периферията на областята къмъ долното течение и устията на тия четири рѣки и обратно, а сж били твърде слаби съ това въ съседнитѣ области, поради което *това население безъ разлика на народностъ и възра се е чувствало като чадо на една обща родина*. Тѣзи физически и стопански предпоставки благоприятстваха, щото следъ берлинския конгресъ и откъсването на Македония отъ най-близкитѣ ѝ сестри македонското население да възприеме за свое политическо въоружение *автономията на Македония*, което въоружение починаше още и върху клаузата на 23 членъ отъ Берлинския договоръ и въ обстоятелството, че цѣла Македония спаднаше въ границитѣ на Отоманската империя.

Хр. Шалдевъ



Край р. Бистрица, Берско.

Искъръ. Главни проходи, презъ които се минава отъ Македония за Тракия сж *Разлошкия* (презъ Аврамовската седловина), свързващъ Разлогъ съ П. Пазарджикъ и *Неврокопския* презъ Доспатъ, (Перушица и Батакъ), свързващъ Неврокопъ съ Пловдивъ; а за централна България — *Девебаирския*, свързващъ Паланка съ Кюстендилъ, *Караташкия*, свързващъ Царево-село съ Кюстендилъ презъ Черната скала и *Струмския*, свързващъ Г. Джумая съ Дупница и София.

*Северната* граница върви по билото на планинитѣ Доганица, Руянъ, Скопска Черна гора и Шаръ и вододѣла на Пчиня, Вардаръ, Българска Моравя и Бѣли Дринъ и достига до в. *Корабъ*. Тукъ главни проходи сж *Прешовския*, свързващъ Скопие и Куманово съ Враня (съ Моравско) и *Качаникския* — Скопие съ Прищина и Призренъ (съ Стара-Сърбия).

*Западната* граница почва отъ в. *Корабъ*, върви на югъ по билото на планинитѣ *Корабъ* и *Дешатъ* и вододѣла на рѣкитѣ *Радика* и *Черни Дринъ* и достига до коритото на последната рѣка северно гр. *Дебъръ*; отъ тукъ тя върви по *Черни Дринъ* и южно отъ гр. *Дебъръ* поема вододѣлното било на планинитѣ *Ябланица* и *Мокра*, пресича южната част на *Галичица* пл. и спазвайки вододѣла на р. *Бистрица* и *Воюса*, достига до в. *Грамосъ*. Главни проходи тукъ сж: *Дринския*, свързващъ *Струга* и *Дебъръ* съ *Малесията*, *Влая* — *Струга* съ *Елбасанъ*, *Звѣзда* — *Рѣсенъ* съ *Корча* и *Смърдешкия* — *Костуръ* и *Леринъ* съ *Корча*.

## МАКЕДОНИЯ. — 3. Повърхнина и климатични зони

Македония въ по-голѣмата си частъ е планинска страна. Планинитѣ, които се простиратъ по нея, сж части и разклонения на дветѣ голѣми планински системи въ Балканския полуостровъ — Рило-Родопския масивъ и Динарската нагъната система. Както видѣхме, географическиятѣ граници на Македония минаватъ по вододѣлнитѣ била на западнитѣ Родопи, Рила, Осогово, Шаръ, Източно-Албанскитѣ планини: Ябланица и Мокра, Пиндъ, Олимпъ и Камбунскитѣ планини, които сж най-високи планини въ полуострова и отъ които взиматъ водитѣ си рѣкитѣ, втичащи се въ Дунава, Черно, Бѣло и Адриатическо

склонове на поменатитѣ Родопски дѣлове — Доспатъ планина, южнитѣ склонове на източна, срѣдна и юго-западна Рила, цѣлия Пиринъ и южнитѣ му дѣлове: Алиботушъ, Сенгелова, Боздагъ, Шарлия и Кушница. Между тѣзи планини, освенъ рѣчнитѣ долини, които се простиратъ въ меридианна посока, важни затворени котловини и обширни полета сж: *Разложката* и *Зърновската* котловини, *Неврокопското*, *Г. Джумайското*, *Мелнишкото*, *Саржабанското*, *Драмското* и *Сърското* полета. Последнитѣ три полета сж низки, надлъжни и разположени край Бѣлото море.



Шаръ-планина съ връхъ Люботрънъ.

морета. Понеже Македония обхваща басейнитѣ на рѣкитѣ Места, Струма, Вардаръ и Бистрица, втичащи се въ Бѣлото море, то цѣлата македонска земя е обрната и наведена къмъ това море. Само най-западната частъ на Македония, тѣй наречената Десаретска или Езерска областъ, която сжщо е висока и планинска, е наклонена къмъ Адриатическо море. Но и тая частъ е по-добре и по-удобно свързана съ останалитѣ части на Югозападна Македония, отколкото къмъ Албания, която изцѣло е наведена къмъ Адриатическото море.

Коритото на р. Вардаръ раздѣля Македония на две почти равни части, като въ източната половина се простиратъ планински дѣлове или части отъ тѣхъ, сродни въ геоморфологично отношение съ тия на Рило-Родопския масивъ, а въ западната — такива отъ Динарската система. Коритата пъкъ на поменатитѣ македонски рѣки раздѣлятъ Македония на три части: *източна*, *срѣдна* и *югозападна*.

Въ източна Македония, която се включва между рѣката Струма и билото на западнитѣ и срѣднитѣ Родопи и р. Места, се простиратъ юго-западнитѣ

Въ срѣдна Македония, която се включва между рѣкитѣ Струма и Вардаръ, се простиратъ планинитѣ Доганица, Руянъ и Скопска черна гора, които отдѣлятъ тая частъ на Македония отъ Моравско и Краището; Осоговска, Плачковица, Благуша съ Чепели балканъ, Бѣласица, Круша и планинитѣ въ Халкидика — Хортачъ, Холомонда (Бешигъ-дагъ) и Атонъ. Между тия планини, освенъ рѣчнитѣ долини, тукъ се простиратъ хълмистото *Овче поле*, *Малешевската* котловина съ *Пеония*, *Радовишкото*, *Струмишкото*, *Петричкото* и *Солунското* полета и *Бутковската* и *Горно Боймийската* котловини. Въ южната половина на срѣдна Македония сж още затворенитѣ и изпълнени въ дъната си съ вода котловини *Дойранска*, *Арджанска*, *Лагадинска* и *Бешикска*.

Въ юго-западна Македония, която обгръща цѣлото пространство на западъ отъ р. Вардаръ, се простиратъ три групи планини: *крайвардарска*, *западномакедонска* и *крайгранична*.

Въ първата, крайвардарската група спадатъ планинитѣ *Суха-гора*, *Якупица* съ кловетѣ ѝ *Ка-*

раджица, Даутица, Голешница и Бабуна, на югъ отъ която е Селечката планина, Кожухъ, Паякъ, Нича, Дурла и Докса. Тази група планини въ геоморфологично отношение е преходна между Рило-Родопския масивъ и Динарската планинска система.

Къмъ западномакедонската група спадатъ планинитъ Илийнска, Бигла, Галичица, Баба и Вичъ, които обкржаватъ Прѣспанската котловина и завършва съ Снѣжникъ планина.

Третата, пограничната група почва съ Шаръ, на югъ отъ която следватъ Корабъ, Бистра, Стоговя, Ябланица, Мокра, Грамосъ, Пиндъ, Камбунскитъ и Олимпъ планини.

Между изброенитъ три групи планини, освенъ рѣчнитъ долини, по-важни полета и котловини сж: *Тетовското, Скопското, Пелагонийското и Солунското* полета, *Мъгленската* котловина, *Саржгьолската*, която е затворена и въ най-низкитъ ѝ дъна сж езерата *Островско, Петърско и Руднишко*; Анаселишката и Костурската съ *Костурското* езеро и, най-после, езерскитъ котловини, които почти изцѣло се заематъ отъ голѣмитъ *Охридско и Прѣспанско* езера.

Разположението на планинитъ въ Македония е твърде характерно и се отличава отъ това въ другитъ голѣми географски области въ полуострова.

Характерното въ разположението на македонскитъ планини е това, че съ гребенитъ си тѣ образуватъ три подковообразни една въ друда включващи се форми, отворитъ на които сж обърнати на юго-изтокъ къмъ Бѣлото море съ база Солунския, Орфанския и Кавалския заливи. Най-голѣмата подковообразна форма образуватъ съ билата си граничитъ планини, изброени при опредѣляне географската граница на Македония.

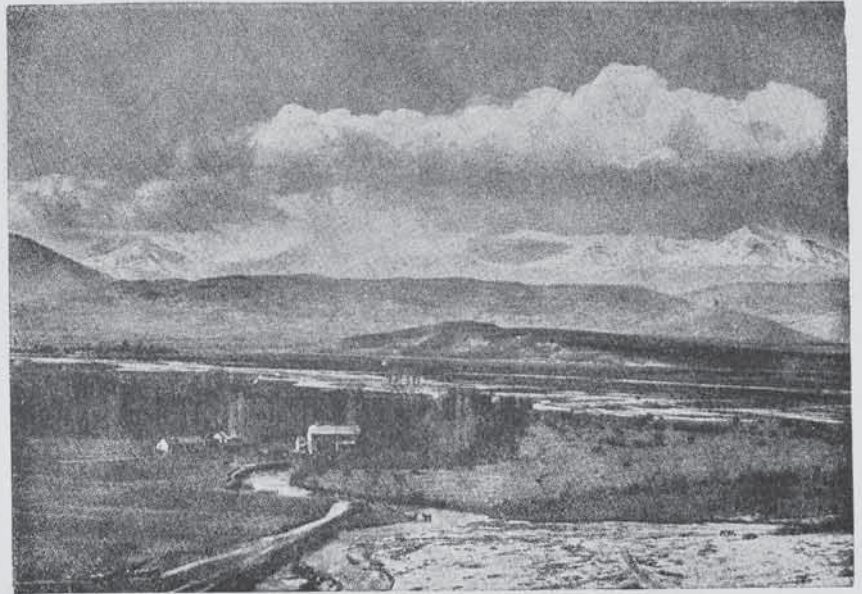
Тукъ сж и най-високитъ планини въ полуострова — Родопитъ, Рила, Осогово, Шаръ, Пиндъ и Олимпъ, поради което тая джга отъ планини е най-висока.

Втората подковообразна форма се образува отъ планинитъ Пиринъ, Огражденъ, Плачковица, севернитъ височини на Овче поле, Якупица, западномакедонскитъ планини — Илийнска, Бигла, Баба, Вичъ и Снѣжникъ и свършва съ Камбунската планина до Солунския заливъ. Тази джга е по-низка отъ първата. Най-после, третата, най-низката джга се образува отъ планинитъ Боздагъ, Алиботушъ, Сенгелова, Бѣласица, Кожухъ, Нича, Дурла и Докса. Това ни показва, че цѣлата македонска земя е снишена къмъ Бѣлото море, че това снишаване върви постепенно и че тя е частъ отъ Бѣломорската депресия, при образуването на която цѣлата тази земя се е наклонила къмъ нея. Поради това цѣла Македония се намира подъ сръдиземноморското климатично влияние. Това влияние, обаче, на всѣкжде не е еднакво: колкото се отива навътре и къмъ периферията на македонската земя, толкова то намалява, и къмъ краищата и високитъ мѣста климата ѝ е напълно континенталенъ.

Като се има предвидъ разположението на планинитъ и височината на разтилящитъ се между тѣхъ полета, котловини и рѣчни долини, въ климатично отношение Македония се раздѣля на три зони: *сръдиземноморска, преходна и континентална.*

Въ първата зона спадатъ низинитъ, които се включватъ въ най-малката и най-низка планинска подковообразна форма, а именно, Саржшабанското, Драмското, Сѣрското и Солунското полета, Зърновската и Мъглинската котловини и цѣла Халхидика. Въ тази зона бѣломорското климатично влияние се чувствува непосредно и силно, поради което земедѣлскитъ култури включватъ въ себе *анасона, сусама, памука, лозата, дафината, смокината, калинката, (нара), кумарката и маслината.*

Втората климатична зона обхваща земята между сръдната и малката подковообразна планинска форма, дето се разтилятъ Неврокопското, Мелнишкото, Г. Джумайското, Петричкото, Струмишкото, Радовишкото, Пелагонийското и Саржгьолското полета



Вардаръ при политъ на Шаръ.

и Тиквешъ. Като по-висока и по-отдалечена отъ Бѣлото море, сръдиземноморското влияние тукъ е по-слабо. Тукъ то прониква главно презъ коритата на рѣкитъ Места, Струма, Вардаръ, Бистрица и тѣхнитъ по-голѣми притоци. Маслината въ тази зона не вирѣе, а смокината и нарѣтъ вирѣятъ въ по-низкитъ и запазенитъ отъ северния вѣтъръ мѣста. Най-разпространенитъ сръдиземноморски растения тукъ сж: *лозата, макътъ, а после памукътъ и оризътъ.* Тази зона, изобщо, може да се характеризира като преходна.

Третата климатична зона обхваща тѣсна ивица земя по периферията на македонската земя и високитъ планински котловини и рѣчни долини. Тукъ сръдиземноморското климатично влияние прониква много слабо и то само по коритата на голѣмитъ македонски рѣки. Отъ сръдиземноморскитъ растения тукъ най-разпространена е *лозата*. Изобщо, климатътъ въ тая зона е континенталенъ. Впрочемъ, въ езерската областъ и Костурската и Анаселичката котловини сръдиземноморското климатично влияние е по-силно, защото тукъ се среща влиянието на Бѣлото и Адриатическо морета.

И така, *ландшафта на македонската земя и климата ѝ сж нови елементи, които даватъ на Македония географски индивидуалитетъ и правятъ отъ нея една цѣлостна географска областъ съ естествени права за политическо самостоятелно съществуване.*

Хр. Шалдевъ.

## МАКЕДОНИЯ — 4. Напояване и подобласти

Общо взето Македония се напоява добре. Годишният валежи тук възлизат средно на 650 литри на кв. метър. Максимум валежи, който достига над 800 литри, е по зоната на най-голямата подковообразна планинска джга — по Родопитъ, Рила, Осогова, Шаръ и Пиндъ, а минимума, достигащ до 350 литри, е по низинитъ въ юго-източна Македония — въ Халкидика, Солунското, Сърското и Драмското полета.

Валежи падатъ презъ четиритъ годишни времена, но най-много тѣ падатъ презъ пролѣтѣта и есенѣта и се обуславятъ главно отъ владеещитѣ

Докато въ горното и долното си течение Бистрица, както другитѣ, върви въ юго-източна посока, въ средната си частъ отъ южния край на Снѣжничкѣ планина до Енидже-Вардарското езеро тя тече въ с. източна посока.

1. Рѣката *Бистрица* въ старо време се наричала *Халиакмонъ*; турцитѣ я наричаха *Индже Кара-су* (Крива Черна рѣка), а българитѣ — *Бистрица*. Тя се образува отъ три главни притоци — *Бѣлица*, *Смърдешка* и *Костенарийска рѣки*. Първата — Бистрица извира отъ Грамосъ планина, втората — отъ Баба пл. (отъ Псодеркия проходъ), а третата — отъ Пиндъ планина.

Въ горното си течение р. Бистрица приема води и отъ *Костурско-то езеро*, което влиза въ нейния басейнъ. Езерото заема 28 кв. клм. водно пространство и е високо 870 м. надъ морското равнище.

Въ горното си течение р. Бистрица приема още следнитѣ по-значителни дѣсни притоци: *Гозна*, *Праморица* и *Венетика*.

Въ басейна на р. Бистрица се намиратъ следнитѣ македонски подобласти: *Нестрамско* — по басейна на р. Бѣлица, която обгрѣща 32 селище съ центъръ с. Нестрамъ; *Костенария* — по ба-

сейна на р. Костенарска, обгрѣщаща 15 селища съ центъръ с. Осничани; *Пополѣ* — съ 18 селища и центъръ с. Загоричани; *Кореца* — съ 26 селища и центъръ с. Смърдешъ; *Анаселица* — която обхваща селищата по Бистрица между притоцитѣ ѝ Гозна и Праморица съ центъръ Лапсиса и *Кампания* — заемаща крайбрѣжието около устието на Бистрица съ центъръ с. Либаново.

На с. западъ отъ костурската котловина се намира обкръжената отъ планинитѣ Бигла, Баба, Горбещъ, Суха-гора и Галичица висока и голѣма котловина, дълбокото дѣно на която е изпълнено съ водитѣ на *Голѣмото* и *Малкото Прѣспански езера*. Дветѣ езера се отдѣлятъ съ тѣсна и низка ивица суша и заематъ 338 кв. клм. пространство при 906 м. височина на водното имъ равнище. Езерата сж безотични, но вижда се, че водата на голѣмото Прѣспанско езеро чрезъ подземни рѣки се втича въ съседното Охридско езеро.

Около езерата сж подобластитѣ *Горна Прѣсна* съ 32 селища и центъръ гр. Ресенъ и *Долна Прѣсна* съ 44 селища и центъръ с. Германъ.

По на с. западъ се намира *Охридското езеро*. То се огражда на западъ отъ планинитѣ Ябланица и Мокра, а на изтокъ — отъ Галичица и разклоненията на Бигла и Илийна планини. Южнитѣ и севернитѣ му бродове сж низки. На северъ се простира по-обширно поле, дето въ единъ кѣтъ е разположенъ историческия гр. Охридъ, българския Иерусалимъ.



Пиринскиятъ връхъ Ель-Тепе

тукъ вѣтрове: западния и южния, при духането на които движещитѣ се въздушни маси, срещайки препятствия при тритѣ планински подковообразни възвишения, образуватъ възходящи въздушни течения, та поради изстудяването имъ, воднитѣ пари се сгъстяватъ и падатъ на земята въ видъ на дъждъ или снѣгъ. Поради това Родопитѣ, Рила, Осогова, Шаръ, Пиндъ и Западномакедонскитѣ планини сж хидрографски центрове, отъ дето взиматъ водитѣ си почти всички голѣми рѣки на Полуострова.

Но Македония се напоява и отъ водитѣ на голѣмитѣ свои рѣки и тѣхнитѣ притоци, които текатъ въ разни посоки изъ цѣлата македонска земя. Коритата на всичкитѣ македонски рѣки минаватъ по голѣмитѣ отъ тектониченъ произходъ долини, разположени почти въ меридианна посока. Дълбокитѣ дѣна на тия долини презъ течение на вѣковетѣ сж били насипани отъ свлечени материали, поради което се образували равни наносни полета, дето предимно се събирали и събиратъ водитѣ на самитѣ рѣки и тѣхнитѣ притоци, които води преди вѣкове си пробили пѣтъ по канариститѣ теснини — по проломитѣ си и които сега чрезъ канали напояватъ тия полета.

Всички македонски рѣки текатъ въ една юго-източна посока и се вливатъ въ заливитѣ на македонското бѣломорско крайбрѣжие.

Отъ петѣтѣ македонски рѣки само р. Бистрица прави изключение въ посоката на своето течение.



Отъ северния брѣгъ на Охридското езеро почва рѣката *Дринъ*, която, като минава презъ Стружкото поле, дето отъ дѣсно приема притока си *Сатеска рѣка*. Следъ това тя минава презъ планинската клисура между Ябланица и Стогова планини, за да се яви въ Дебърското поле, дето отъ дѣсно приема р. *Радика*. Северно отъ гр. Дебъръ тя навлиза въ Албанската земя и, като приема

нище на Стогова планина съ 24 селища и центъръ *Кочеджикъ* и *Голо-бърдо* — по източнитѣ склонове на Дешатъ планина до коритото на Радика съ 25 селища и центъръ *Требище*.



Лазаръ попъ Трайковъ



Марко Лерински.

пъкъ отъ дѣсно притока си *Бъли Дринъ*, влива се въ Адриатическо море.

По басейна на р. *Дринъ* сж следнитѣ подобласти: *Дебърца* (Горна и Долна), на северъ отъ гр. Охридъ по басейна на р. *Сатеска* съ 23 селища и центрове *Куратица* и *Издеглове*, *Малесия* (Охридска и Дебърска), която обхваща пространството по дѣсния брѣгъ на *Дринъ* между

На изтокъ отъ Костурското езеро се намира обширната *Саржболска котловина*, която се огражда отъ плавинитѣ *Вичъ*, *Нича*, *Дурла* и *Докса*. Тая котловина е затворена отъ всѣкжде и по дълбокитѣ ѝ дѣна сж разположени редъ безотични езера и блата, по-важни отъ които сж: *Рудникото*, *Петърското* и *Островското*. Последното е най-голѣмо, заема 74 кв. м. и е високо 528 м. Най-

Костурската чета на Митре Влака и Атанасъ Кършановъ.<sup>2</sup>

с. с. *Ташъ-Маруница* и *Жржаново*; *Дринъ-колъ* — по лѣвия брѣгъ на *Дринъ* срещу *Малесия* съ 13 селища и центрове *Вевчани* и *Модричъ*; *Рѣка* — по басейна на р. *Радика* съ 47 селища и центрове *Галичникъ* и *Лазарополе*; *Жупа* — по високото рав-

северната част на тая котловина се именува *Рудникъ* съ центъръ *Екши-су*, а на изтокъ отъ *Рудникъ* е *Горна Нисия*. Останалата част се именува съ общото име *Саржболско* съ центъръ *Кайляри*. Преданието казва и *В. Кънчевъ* отбелязва, че

водитъ на Островското езеро чрезъ подземна рѣка се отичатъ въ *Пазарското, Енидже-Вардарското* езеро-блато, което заема 130 кв. м. и е плитко. Рѣката, която се образува отъ водитъ на Островското езеро е р. *Вода*, която минава презъ гр.

жието на мощния Шарски клонъ Зендель-бегъ. Отначало Вардаръ тече въ с. източна посока, приемайки отъ лѣво много притоци, които напояватъ Гостиварското и Тетовикото полета. Полетата сж високи 429 м. Силно увеличенъ съ вода, Вардаръ,

напуцайки Тетевското поле, навлиза и тече презъ теснината *Дервентъ* или *Жеденъ*, която се образува отъ Рогачевската планина и Суха-гора. Следъ това Вардаръ тече въ юго-източна посока и навлиза въ Скопската котловина, дето приема голѣмитъ и пълноводнитъ си притоци — *Ленець*, отъ лѣво и *Тръска* (Велика), отъ дѣсно, които чрезъ канали напояватъ полето. Понизкитъ дѣна на скопската котловина сж изпълнени съ вода и образуватъ тинясти плитки блата, поради което климатътъ тукъ е нездравъ.

На югъ Вардаръ минава презъ *Велешката*

*клинсура*, която се образува отъ овчеполскитъ хълмове и източнитъ клонове на Якупица планина. Тукъ отъ лѣво, северно отъ гр. Велесъ р. Вардаръ приема

Воденъ и се втича въ Пазарското езеро. Въ сжщото езеро се втича и р. Мегленщица, която въ долното си течение се нарича *Колудей*.

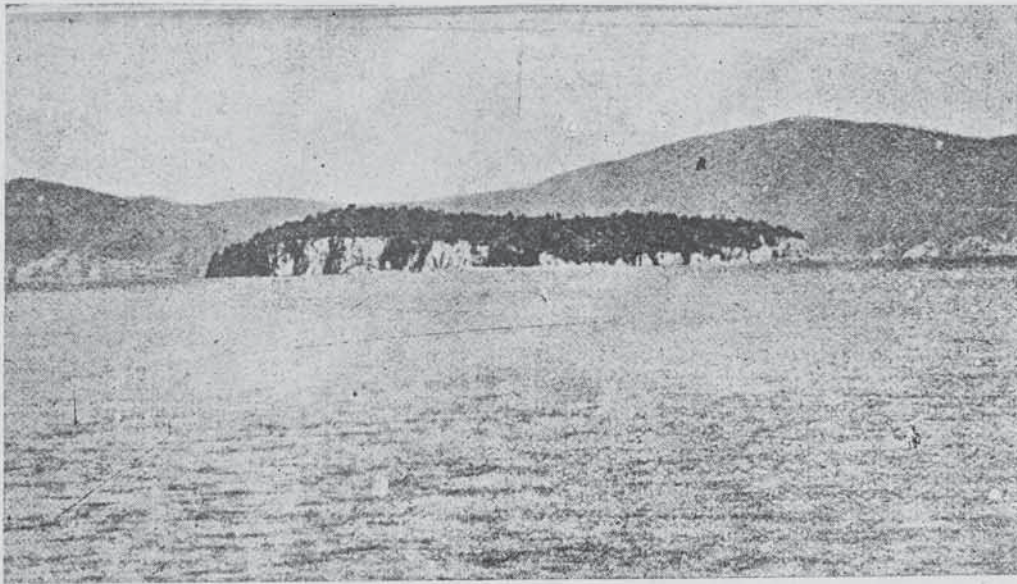
2. Водитъ на Пазарското езеро се отичатъ въ Солунския заливъ чрезъ тинястата рѣка *Кара-азмакъ*.

По басейна на Пазарското езеро и втичащитъ се въ него рѣки сж следнитъ подобласти: *Мгленъ* по басейна на р. Мегленщица съ 54 селища и центъръ Сжботско; *Славица* по долното течение на р. Вода и Калудей отъ западния брѣгъ на езерото до подножията на Дурла планина съ центъръ Кадиново, *Долни Нисии* между южния брѣгъ на езерото и р. Бистрица съ центъръ с. Нисии и *Урумлюкъ* между Кара-азмакъ и Бистрица и юго-източния брѣгъ на езерото съ центъръ Гида.

3. *Вардаръ* е най-голѣмата македонска рѣка. Тя раздѣля Македония на две почти равни части, а басейна ѝ (27,300 кв. м.) обхваща приблизително  $\frac{2}{5}$  отъ цѣлата македонска земя.

Най-старото име на р. Вардаръ е *Аксиосъ*, а въ срѣднитъ вѣкове се наричала още *Барбарусъ*.

Вардаръ води началото си отъ единъ голѣмъ карстовъ изворъ близо до с. Врутокъ въ подно-



Прѣспанското езеро съ островъ Ахиль.



гр. Струга.

водитъ на голѣмия си притокъ *Пчиня*, а отъ дѣсно — малкитъ си притоци *Тополка* и *Бабунска*. После тя навлиза въ широка хълмиста област, дето отъ лѣво приема водитъ на *Бръгалница*, а отъ дѣсно — на *Черна*, за да навлѣзе пѣкъ въ предпоследната си красива и величествена клисура *Демиръ-капия*. Отъ с. Градецъ р. Вардаръ навлиза въ Горно-Боймийската котловина и Гевгелийското поле и, като мине последната тѣсна *Циганската кли-*

сура, която се образува отъ Паякъ планина и юго-западнитъ разклонения на Бѣласица, навлиза въ Солунското поле и се втича въ Солунския заливъ, приемайки отъ лѣво водитъ на р. *Галикъ*.

Въ басейна на р. Вардаръ спадатъ езерата *Дой-*

центрове Бродъ, Локвица и Могилецъ; *Славица* по Крива-рѣка, притокъ на Пчиня съ центъръ Криво-рѣчна Паланка; *Сръдоръкъ* между Крива-рѣка и Пчиня, по юго-западнитъ склонове на Козякъ планина съ 34 селища и центъръ Байловци. Цѣлата



Тома Давидовъ



Христо Узуновъ

ранско, *Аржанско* и *Аматовско*. Последнитъ две езера-блата сега сж пресушени, та водитъ на Дойринското езеро чрезъ каналъ се втичатъ въ Вардаръ южно отъ Карасуле. На изтокъ отъ Солунъ сж две затворени отъ планинитъ Хортачъ, Холомода и Круша котловини, дъната на които сж изпълнени съ водитъ на езерата *Лагадинско* и *Бешикъ*.

Въ басейна на р. Вардаръ сж разположени много рѣчни долини и планински котловини, които носятъ следнитъ подобластни имена: *Горни Пологъ* съ 51 селища и центъръ Гостиваръ и *Долни Пологъ* съ 107 селища и центъръ Тетово. Тия две подобласти сж разположени по най-горното течение на р. Вардаръ между Шаръ и Суха гора. Въ Скопската котловина сж разположени подобластитъ: *Блатия* съ центрове Кадино-село и Капланово, *Скопска Черна-гора* съ 19 селища и центъръ Кучевица и *Торбешия* съ центъръ Сушица. *Копачка* (горна и долна) съ 23 селища и центрове Попоецъ и Бѣлица и *Заяць* съ 22 селища и центъръ с. Заяць, заематъ най-горното течение на р. Тръска; *Поръчье* (горно и долно) по срѣдното течение на р. Тръска съ 39 селища и

пкъ висока местность между Пчиня и Крива-рѣка носи името *Козяча*. Селищата, разположени по юго-западнитъ склонове на Осоговската планина и намиращи се между Крива рѣка и Брегалница спадатъ въ подобластта *Осоговия* съ центъръ Кратово, а хълмистото пространство на западъ отъ Осоговията между сжщитъ рѣки и Вардаръ носи името *Овче поле* съ центъръ св. Николе. По горното течение на р. Брѣгалница сж разполо-



Проломъзъ на р. Тръска край с. Майка, Скопско

жени подобластитъ *Малешево* съ центрове Берово и Пехчева и *Пиянецъ* съ 13 селища и центъръ Ца-

рево-село. По басейна на р. Тополка е подобластта *Гроотъ* съ 21 селище и центрове Дрѣново, Враповци и Мелница, а по р. Б.буна — *Азотъ* съ 32 селища и центрове Папрадица, Богомилъ и Теово. Между долното течение на Бабуна и Черна се про-

Демиръ-капия се простиратъ подобластитѣ: *Горна Боймия* съ центъръ Валандово; *Търновата* между Гевгели и Дойранъ съ центъръ Богданци; *Долна Боймия* съ 33 селища и центрове Боймища и Гумендже; *Вардария* съ 27 селища и центъръ с. Бо-



Никола Каревъ



Ан. Лозанчевъ

стира подобластта *Клената* съ 20 селища и центрове Войница, Подлесъ и Чичево.

По басейна на р. Черна сж разположени подобластитѣ: *Демиръ-хисаръ* (Желѣзникъ) съ 35 селища и центъръ Церъ; *Пелогония*, която обхваща Прилепското, Битолското и Леринското полета съ центъръ Битоля; *Морихово* съ 33 селища и центрове с. Дуне и с. Витолище и *Тиквешъ* — между

зецъ и *Богданско* — по басейна на р. Галикъ и Круша планина съ центъръ гр. Кукушъ. На изтокъ отъ Солунъ по Хоротачь пл. и Халкидика се простира подобластта *Гелемерия* съ 34 селища и центъръ с. Галатища.

4. *Рѣка Струма* въ старо време се именувала *Стримонъ*. Тя извира отъ Витоша и въ началото тече въ западна посока, дето пои Пернишката и Радо-



Охридската чета на Дѣянъ Димитровъ,

долното течение на р. Черна и Вардаръ съ 72 селища и центрове Кавадирици и Неготинъ.

По долното течение на р. Вардаръ на югъ отъ

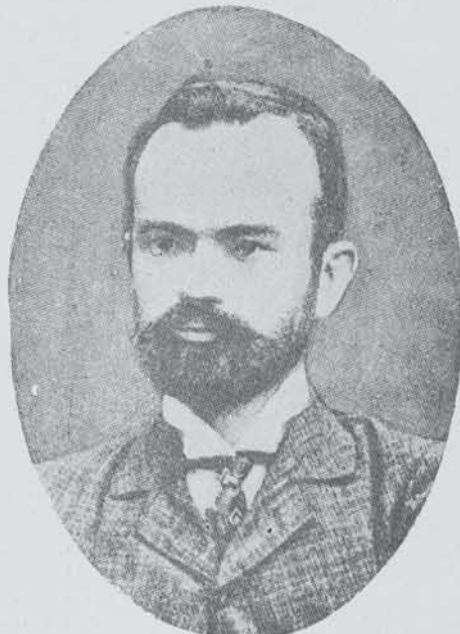
мирската котловина. Минавайки Бѣловската клисура, тя прави голѣмъ завой и отъ Кюстендилското поле тече въ югоизточна посока, напоявайки съ во-

дитѣ си и съ тия на голѣмитѣ си притоци Дупнишкото, Г. Джумайското, Мелнишко-Петричкото и Серското полета, кждето приема водитѣ на следнитѣ по-главни свои притоци: *Драговищица* и *Струмищица* отъ дѣсно и *Джерменъ*, *Рилската рѣка*,

еклонове на Беласица, която обгрѣща 32 селища между Петричъ и Струмица съ центъръ с. Конярене. Селищата пъкъ въ Търновската котловина спадатъ въ подобността *Лиси* съ центъръ Зърново. 5. *Рѣка Места*, — старото ѝ имѣе *Нестусъ*, —



Борисъ Дранговъ



Петъръ Васковъ.

*Горно-Джумайска*, *Св. Врачка* и *Мелнишка Бистрици* и р. *Драматича*. Въ дѣното на Серското поло Струма образува езерото *Тахино*, отъ дето чрезъ тесния каналъ *Чаязи* се влива въ Орфанския заливъ. Въ Македония Струма е образувала две красиви клисури — *Кресна* и *Рупелъ*.

Рѣката Струма е дълга 392 км., а басейна ѝ заема 16,280 кв. км. пространство.

води началото си отъ два притока — *Бѣла* и *Черна Мѣста*, които извираатъ отъ Рила планина. Още въ най-горното си течение, приемайки много притоци, идващи отъ Рила, Родопитѣ и Пиринъ, въ Разложката котловина тя става пълноводна и тече въ юго-източна посока. После тя минава презъ теснината *Момина Клисура* и въ неврокопската котловина приема своя значителенъ притокъ *Дос-*



Кичевската чета на Пешо Радевъ — Пашата.

Въ басейнътъ на р. Струма сж разположени следнитѣ подобласти: *Кресна*, която обхваща селищата по Кресненското дефиле и *Подгория* — по севернитѣ

*патска рѣка*, а по-на югъ -- *Чечката рѣка*. Като напусне неврокопската котловина, Места, лакатушайки, минава голѣма теснина, която се образува

отъ Родопитѣ и южня Боздогъ и после навлиза въ *Саржиабанското поле*. Влива се въ Бѣлото море срещу о. Тисосъ, образувайки широка и тиня-



Тжгата на овчарката-македонка при теленитѣ мрежи на границата

ста делта, поради коего климата тукъ е нездравъ. Места е дълга 350 клм.

Въ басейна на р. Места се намиратъ следнитѣ подобласти: *Разлогъ* съ 15 селища и центрове гр. Разлогъ (Мехомия) и гр. Банско, *Доспатъ*, която обгръща селищата прѣснати по Доспатската планина, *Чечъ*, която обхваща басейна на р. Чечъ съ 36 селища и центъръ с. Борово и *Мървашко* на с.-изтокъ и юго-западъ отъ Али-ботушъ съ центрове с. с. Гайтаниново и Крушово.

Изброенитѣ 55 македонски подобласти, както казахме, сж разположени по главнитѣ рѣчни долини, които се напояватъ отъ водитѣ на минаващитѣ презъ тѣхъ рѣки и сж много плодородни. Поради това тѣ сж центрове на разнообразни земеделски произведения. По сжщата причина тѣ сж гжсто населени и населението споредъ бита и носитѣ му показва, че въ тия долини въ старо време сж се заселили отдѣлни родове на едно и сжщо племе. Общиятъ битъ и еднакъвия имъ говоръ ни подсказва това.

Сношенията на населението отъ долинитѣ е ставало и става по коритата на рѣкитѣ или презъ седловинитѣ и приходитѣ на срещащитѣ се планини. Но главни съобщителни артерии за цѣла Македония сж били и си оставатъ коритата на голѣмитѣ македонски рѣки и тия на тѣхнитѣ по главни притоци. И понеже устията на тия рѣки се събиратъ при Солунския и Оржанския заливи на Бѣлото море, то и движението на населението и произведенията му отъ край време и до сега е ставало и става отъ отъ периферията на македонската земя къмъ Солунъ и Кавала и обратно. Така, населението отъ Костурско, Ларинско, Охридско, Битолско, Кичевско, Тетовско, Скопско, Кумановско, Кратовско,

Малешевско, Разложко, Неврокопско при своитѣ взимания и давания, при продажба и покупка на стоки, се е движело къмъ македонскитѣ морски порти — Солунъ и Кавала и рѣдко е минавало презъ граничитѣ проходи на своята земя, за да търгува съ това отъ съседнитѣ балкански области — Тракия, Мизия, Шумадия, Босна, Албания, Епиръ, Тесалия. Така, че Македония поради своитѣ съобщителни сръдства въ стопанско отношение представлява една цѣлостна и самостоятелна стопанска единица. Това обстоятелство напълно оправдава становището на македонцитѣ да искатъ Македония за македонцитѣ, да искатъ политическото обособяване на тая балканска област, която споредъ географското си положение ще служи за звено на всички балкански държави. Сегашното политическо дѣлене на Македония е изкуствено, и не само, че сжзва сношенията на населението ѝ и пречатъ на обмѣната на произведенията му, но и мори въ всѣко отношение живота на нейнитѣ отдѣлни части, поради което, създаденото въ Букурещъ и Ньой положение е естественъ изворъ на бунтарство, което е обладало и обладава духа на македонца и е основна причина за неспокойствието на Балканитѣ, частно, и, общо за Юго-източна и Сръдна Европа. Ш.



Пито Гулевъ

## НАШИЯ ВЕЛИКДЕНЬ

Илинденъ!

Безсмъртно наше име, велика, славна дата на подвигъ величави въ борба за свободата, творецъ на души смѣли, ковачъ на воля силна, на вѣра въ мощъ народна, на добродѣтель дивна.

Илинденъ!

Ти Турция разклати, тирани разтрепѣри и робството, че, пада имъ даде да разбератъ; и чрезъ сълзи и кърви връзъ пепелища родни записа ти завета на *светцитѣ* безбройни. . .

Илинденъ!

Чрезъ тебъ сме ний велики, съсъ тебе се гордѣемъ, чрезъ тебъ ще сме свободни и вѣчно ще живѣемъ! И името ти славно отъ родъ въвъ родъ, Илинденъ, у нази ще пребжде катъ името *Великденъ*. . .

Н. К. М.

## МАКЕДОНИЯ. — 5. Население

Македония е страна съ разнообразно население. Пъстротата на населението ѝ се дължи на нейното географско положение, на политическата ѝ съдба и съседството на други географски области съ свое инородно население.

Заемайки централно мѣсто на Балканския полуостровъ и минавайки презъ нея Вардарската долина, която представлява главенъ пътъ за движение отъ Срѣдна и Югоизточна Европа за Бѣло и Срѣдиземно морета и обратно, Македония отъ край време представлявала обектъ за заселване на разни народи.



Кръстьо Асеновъ, внукъ на Хаджи Димитъръ, Кукушки войвода, убитъ на 22. VII. 1903 год. презъ Илинденското въстание въ Паякъ планина.

Като най-стари жители историята тукъ заварва *македонцитъ*, които сж били въ непосредно съседство съ тракитѣ, илиритѣ и гърцитѣ. И четиритѣ тия народи спадатъ къмъ индоевропейската раса, но какво е било родството на македонцитѣ съ тѣхнитѣ съседи — тракитѣ, илиритѣ и гърцитѣ, положително не се знае. Знае се само, че древнитѣ гръцки историци наричали македонцитѣ *варвари*, съ което име наричали тогава всички негърци. Едни отъ ученитѣ таксуватъ древнитѣ македонци като отдѣленъ народъ, а други — като илирийска обломка. Въ всѣки случай, по-късно, когато македонската държава при Филипа II и Александра Велики се засилила и разрастнала, древнитѣ македонци, подпаднали подъ влиянието на древната елинска култура и заедно съ еленитѣ станали проводници на тая култура въ предна Азия.

Проникването на гръцката култура срѣдъ древнитѣ македонци се дължи не само на обстоятелството, че тя въ това време е била на най-видна висота, но и отъ обстоятелството, че по македонския брѣгъ на Бѣлото море отдѣвна бѣха се основали гръцки колонии, като Амфиополисъ и други, съдействуващи за елинизирването на мѣстното и околното население.

Отъ посланията на Ап. Павла виждаме, че презъ неговата апостолска дейностъ въ много македонски градове е имало колонисти евреи, мнозина отъ които сж приели проповедването отъ него ново Христово учение и обрзували отъ себе си едни отъ най-стегнатитѣ християнски общини, които ап. Павелъ ги представя за образецъ.

Къмъ края на II в. Македония на Антигонидитѣ попаднала подъ владичеството на римлянитѣ, които,

за да се затвърдятъ по-здраво на Балканския полуостровъ, построили редъ крепости и въ Македония. Въ тия крепости били настанени римски войници съ семействата имъ, чрезъ които се почнало романизуването на мѣстното македонско население.

Тоя процесъ на романизуване се протакало до V в., когато отъ северъ и северо-изтокъ почнали да нахлуватъ въ полуострова славянитѣ, които изгласкали старитѣ жители на Македония и я пославянили изцѣло. Отдѣлни групи отъ старото население се запазили само въ непристъпнитѣ планински мѣстности. Остатъци отъ старитѣ македонски жители сж сегашнитѣ каракачани, които се знамаватъ предимно съ скотовѣдство и сж безъ постоянно мѣстожителство.

Къмъ края на VII в. въ Македония — въ Пелигония, Мъгленско, Тиквешко и другаде се заселили групи отъ Кубратовскитѣ българи, а после сж дошли кумани, печенег и др., които се претопяватъ отъ славянската компактна маса. Аспаруховитѣ пъкъ българи, които въ 679 г. основали Дунавска България по-късно успѣли да вмъкнатъ въ границитѣ на своята държава цѣла Македония, славянското население на която следъ покрѣстването на българитѣ и изнамирането на славянската азбука почнало да се осъзнава като българско. Политико-сепаративното движение на македонскитѣ князе и провъзгласяването на Самуила за царъ на българитѣ е изразъ на национално самочувство на македонскитѣ славяни и реакция противъ религиозния ортодоксализъмъ на българитѣ отъ източна България, благодарение на който тая частъ, намирайки се подъ силното влияние на Византия, паднала подъ властта на последната. И въпрѣки покоряването по-късно на западна България отъ Василий II Българоубиеца, последниятъ, държайки смѣтка за националното самочувство на българитѣ отъ Западна България — Македония, той дава привилегии и пълно самоуправление на Охридската архиепископия, която въкове наредъ, ревниво пазейки тия привилегии, е подържала националното самочувство на българитѣ въ своя диацезъ.

Въ края на XIV и презъ XV въкове въ Македония се заселили турци, цигани и испански евреи. Първитѣ сж се заселили на голѣми групи компактно по важни стратегически или плодородни мѣста въ Македония, а евреитѣ и циганитѣ — частично въ нѣкои населени мѣста.

Презъ течение на петвъковното турско владичество частъ отъ българитѣ въ Македония — въ Тиквешко, Мъгленско, Доспадъ и другаде сж били принудени да приемагъ мохамеданството, а презъ 13 в. отъ северо-западъ въ Македония почнали да нахлуватъ покровителствуванитѣ отъ турското правителство арнаути, които вече въ края на XIX в. съставляватъ значителенъ процентъ въ северо-западнитѣ македонски околии. И въпрѣки всичко това, и въпрѣки обстоятелството, че Цариградската гръцка патриаршия бѣ духовна владетелка на голѣма частъ отъ Македония още съ въдворяването на турското владичество въ Македония, а следъ унищожаването на Охрид-

ската архиепископия и на цѣлата област, през което време грѣцката пропаганда успѣ да погърчи значителна частъ отъ живущи край Бѣлото море и Тасалия македонски българи. Етническиятъ образъ на Македония, изразенъ въ цифри до балканската война, представлява следната картина:

Споредъ статистиката на В. Кжичевъ броятъ на населението на Македония въ нейнитѣ географски граници възлиза на 2,258,224 жители (В. Кжичевъ, етнография: на Македония, стр. 289), отъ които: българи — 1,181,336 ж., турци — 499,204 ж., грѣци — 228,702 ж., арнаути — 128,711 ж., власи — 80,764 ж., евреи — 67,840 ж., цигани — 54,557 ж., руси — 4000 ж., черкези — 2837 ж., сърби — 700 ж., арменци — 300 ж., негри — 200 ж., грузини — 60 ж. и други — 9,010 ж.

Както се вижда отъ горнитѣ цифри, по численостъ, българи тѣ заематъ първо мѣсто и представляватъ мнозинство отъ населението на Македония. Тѣ сж заселени компактно по цѣлата македонска земя съ изключение на южната ѝ, край гранична частъ. Процентно по околии тѣ сж разпредѣлени така: въ Малешевската, Разложката и Тиквешката сж отъ 90—97%, Криво-Паланкска, Кратовска, Воденска, Прилепска, Неврокопска и Г. Джумайска — отъ 80—90%, Кичевска, Енидже-Вардарска, Прешовска, Рѣканска, Охридска и Кумановска — отъ 70—80%, Петричка, Костурска, Велешка, Мелнишка, (Св. Врачка), Леринска, Демиръ-Хисарска и Битолска — отъ 60—70%, Кочанска, Струмишка, Скопска и Кукушка — отъ 50—60%, Дебърска, Щипска, Радовишка, Гевгелияка и Тетовска — отъ 40—50%, Сърска, Зѣхнанска, Дойранска, Драмска — отъ 30—40%; Лжгадинска и Кайларска — отъ 20—30; Солунска, Берска, Кавалска и Св. Горска — отъ 10—20% и Анаселичка, Правишка и Сарж-Шабанска — отъ 2—10%. Нѣма българи въ: Гребенската, Кожанска и Касандърската околии.

Имайки предвидъ числеността на българското население въ Македония и революционнитѣ му копнежи, турското правителство, за да предотврати едно бждаще масово възстание на това население и за да го представи като малцинство въ Македония, чрезъ повѣрителни окръжни до валиитѣ на румелийскитѣ вилаети, предписва да се покровителствуватъ грѣцитѣ, власитѣ и сърбитѣ и тѣхнитѣ пропаганди въ ущърбъ на българитѣ, както и при статистиката българитѣ да се представятъ въ по-малкъ брой. Така, въ окръжното отъ 14.II.1902 г. Великото Везирство предписва на министерството ка Вжтрешнитѣ работи и на Правосъдието, както и на инспектората на Румелийскитѣ вилаети, следното: „За да използуваме както трѣбва приятелскитѣ цели на нѣкои държави, които иматъ твърдата воля и желание да продължи днешното положение въ султанскитѣ вилаети на Европейска Турция, наложи се да отидемъ по-далечъ отъ нашето благосклонно поведение спрямо грѣцкия и влашкия елементи, които хранятъ чувства на вѣрностъ и привързаностъ къмъ нашата държава; сжщо така, че ще бжде полезно, султанското правителство да имъ помага въ нѣкои работи.

„Излѣзе султанско ираде на Негово Величество, което повелява да предпишемъ на тѣхни превъзходителства главния инспекторъ и валиитѣ на европейскитѣ вилаети да закрилятъ и добре наглеждатъ

вѣрнитѣ грѣцки и влашки поданици, а самата Висока Порта да ги улеснява при разглеждане на законнитѣ искания на сжщитѣ поданици“.

На окръжното на главния инспекторатъ на Европейскитѣ вилаети по преброяването на населението Солунскитѣ валия въ рапорта си отъ 14.V.1903 г. пише:

„Що се отнася до отдѣлното записване на разнитѣ народи отъ немохамеданското население, азъ не вѣрвамъ, че би могло да излѣзе нѣщо вредно за държавата ни въ бждаще. Защото, дори ако се сравнятъ сжществуящитѣ регистри въ европейскитѣ вилаети, мохамеданското население ще бжде мно-



Родопитѣ.

зинство, и ако пѣкъ се запише населението въ незаписанитѣ до сега мѣста, броятъ на мохамеданското население ще се увеличи още повече.

„Споредъ националитѣ интереси на грѣцкото население, то е за една линия на вѣрностъ къмъ държавата, хранятъ чувства противъ идеитѣ на българския и сърбския елементи — и въ национално отношение — българскитѣ елементи въ Солунския и съседнитѣ вилаети ще остане въ абсолютно малцинство и, отговаря на политическитѣ интереси на султанското правителство, да увеличимъ признаващитѣ грѣцката патриаршия;

„Сърбитѣ, общо взето до сега, не се поставяха въ положение, противно на държавнитѣ интереси; не се очаква щото за напредъ да се проявятъ, противъ нашата воля, пѣкъ и да се проявятъ, съответно твърде лесно е да бжде премахнато;

„Власитѣ пѣкъ споредъ тѣхното минало поведение, не сж въ положение да сторятъ нѣкое гайле (нещастие) на правителството, или пѣкъ да влѣзатъ подъ вредното влияние на други . . .“

Битолскитѣ валия въ рапорта си пише:

„И така, при отдѣлното записване на народноститѣ, дожда на умъ, че българското население би могло да спечели мнозинство въ нѣкои мѣста, но въ такива мѣста многото българско население днесъ и така се проявява по разви начини, та отъ показванетоъ въ по-малко на българитѣ нѣма да се постигне никаква полза;

„Ако пѣкъ българското население навсѣкжде не се запише изцѣло, това ще даде поводъ на много мѣста, които сж населени съ мохамедани и немоха-



медани, да бждатъ сочени като български и по този начинъ пакъ да се използватъ за българскитѣ цели;

„Записването по отдѣлно за гърци, българи, власи и сърби, официално ще докажс, че има и други елементи въ ония моста, които се сочатъ, че сж изцѣло населени съ българи“. (в. Зора бр. 4892 отъ 1925 година).

И въпреки всички тия и подобни машинации на турскитѣ административни служители, българското население въ посоченитѣ по-горе околии си оставаше мнозинство.

Втора по численостъ етническа група представляватъ турцитѣ. Мнозинство сж тѣ въ следнитѣ околии:



Клетвата на Хаджи Димитровата чета преди минаването на Дунава

Сарж-Шабанска—85<sup>0</sup>/<sub>0</sub>, Кайлярска—70<sup>0</sup>/<sub>0</sub>, Кавалска—60<sup>0</sup>/<sub>0</sub>, Дойранска — 59<sup>0</sup>/<sub>0</sub>, Кожанска — 58<sup>0</sup>/<sub>0</sub>, Радовишка — 55<sup>0</sup>/<sub>0</sub>, Щипска — 53<sup>0</sup>/<sub>0</sub>, Лжгадинска— 50<sup>0</sup>/<sub>0</sub>.

Въ другитѣ околии въ Македонската земя турцитѣ сж малцинство.

Гръцкото население се ограничава въ нѣколко южно-македонски околии и мнозинство представлява само въ Анаселичката околия — 94<sup>0</sup>/<sub>0</sub>; Касандърската — 88<sup>0</sup>/<sub>0</sub> и Гребенската — 65<sup>0</sup>/<sub>0</sub>. Въ дру-

гитѣ южни околии, то е малцинство: Св. Горска — 46<sup>0</sup>/<sub>0</sub>, Берска — 40<sup>0</sup>/<sub>0</sub>, Правишка — 39<sup>0</sup>/<sub>0</sub>, Кожанска — 35<sup>0</sup>/<sub>0</sub>, Зѣхнанска — 32<sup>0</sup>/<sub>0</sub>, Серска — 25<sup>0</sup>/<sub>0</sub>, Лжгадинска — 22<sup>0</sup>/<sub>0</sub>, Солунска — 20<sup>0</sup>/<sub>0</sub>, Кавалска — 18<sup>0</sup>/<sub>0</sub>, Костурска — 13<sup>0</sup>/<sub>0</sub>, Драмска — 8<sup>0</sup>/<sub>0</sub> и Кайлярска — 5<sup>0</sup>/<sub>0</sub>. Въ останалитѣ 31 околии гърци съвсемъ липсватъ.

Арнаутското население не представлява мнозинство въ ни една околия. По значително е то въ Дебърската околия — 46<sup>0</sup>/<sub>0</sub>, Тетовската — 35<sup>0</sup>/<sub>0</sub>, Рѣканската — 27<sup>0</sup>/<sub>0</sub>, Прешовската — 25<sup>0</sup>/<sub>0</sub>, Кичевската — 15<sup>0</sup>/<sub>0</sub>, Кумановската — 14<sup>0</sup>/<sub>0</sub>, Скопската — 13<sup>0</sup>/<sub>0</sub>, Охридската — 12<sup>0</sup>/<sub>0</sub> и Битолската — 9<sup>0</sup>/<sub>0</sub>. Сжщо и власитѣ въ ни една околия не сж мнозинство. Значителенъ процентъ представляватъ само въ околитѣ: Гребенска — 32<sup>0</sup>/<sub>0</sub>, Гевгелийска — 26<sup>0</sup>/<sub>0</sub>, Берска — 20<sup>0</sup>/<sub>0</sub> и Битолска 15<sup>0</sup>/<sub>0</sub>.

Евреитѣ представляватъ значителенъ процентъ само въ Солунската околия — 35<sup>0</sup>/<sub>0</sub>; въ Битолска, Струмишка, Серска, Кавалска и Щипска сж 2<sup>0</sup>/<sub>0</sub>, а въ Берска, Скопска и въ Костурска— 1<sup>0</sup>/<sub>0</sub>. Въ останалитѣ околии тѣ сж по-малко отъ 1<sup>0</sup>/<sub>0</sub>, а въ нѣкои-евреи съвсемъ нѣма.

Безспорно, следъ междусъюзническата война, особено следъ голѣмата общоевропейска война, процентното отношение на народитѣ въ Македония, особено въ Македония подъ грѣцка властъ, се е измѣнило, като се има предвидъ приложението на спогодбата за „доброволно изселване на малцинствата“, сключена между Гърция и България и идването на грѣцкитѣ бежанци отъ източна Тракия и Мала Азия, броятъ на които достигна близо до единъ милионъ души.

Имайки предвидъ пѣстротата на населението на Македония, основателитѣ на ВМРО при изработването на устава ѝ вписаха въ него, че членове на революционната организация, която има за целъ политическото освобождение на Македония и обособяването ѝ въ самостоятелна държава, могатъ да бждатъ всички македонци безъ разлика на народностъ и вѣра.

Възпитавайки членоветѣ въ автономния духъ и действувайки въ това направление, ВМРО, чрезъ това бѣ подала рѣка на всички балкански държави за помощъ въ усилията ѝ за освобождаването на тѣхнитѣ сънародници, а следъ освобождението на Македония, последната да послужи като обединително звено за една бждета федерация на балканскитѣ държави и така да се осжществи общонародното желание: Балканитѣ за балканскитѣ народи. Проникнати отъ това съзнание, членоветѣ на ВМРО ревниво сж пазили самостоятелността на македонското революционно движение и сж били винаги противъ дележа на Македония между съседнитѣ балкански държави или присѣденението ѝ къмъ която и да е отъ тѣхъ.