



НАШАТА ТАТКОВИНА
ГЕОГРАФСКО ЧЕТИВО ЗА ДЕЦА

РИЛА-ПЛАНИНА

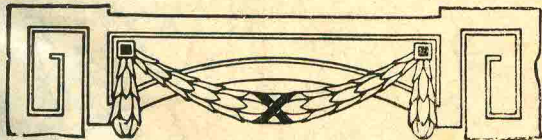


УРЕДНИЦИ: К. РАЧЕВЪ и Т. А. БЛАГОЕВЪ



НАШАТА ТАТКОВИНА
ГЕОГРАФСКО ЧЕТИВО ЗА ДЕЦА

РИЛА-ПЛАНИНА



Год. II.

№ 2.

УРЕДНИЦИ: К. РАЧЕВЪ и Т. А. БЛАГОЕВЪ



Рилския манастиръ.

РИЛА-ПЛАНИНА.

Рила е най-високата българска планина. Тя се издига величествено между тритъ голъми области на Балканския полуостровъ, населени съ чисти българи: България, Тракия и Македония.

Рила-планина заема едно пространство отъ 2026 кв. км. и съставя важенъ планински вжзелъ въ срѣдата на полуострова. Тя се огражда на северъ отъ *Самоковското* и *Дупнишкото* полета, между които се протяга низката

планина *Верила*, която свързва Рила съ Витоша. На югъ Рила-планина се спуща въ голѣмото *Разложко* поле, презъ което тече р. Места. Отъ върха Ай-Гидикъ на Рила се отдѣля низъкъ широкъ ридъ, който свързва Рила съ Пиринъ-планина и образува вододѣлъ между Места и Струма. На западъ Рила се отдѣля отъ Осоговската-планина чрезъ дълбокитѣ долини на р. Струма. Рила е така срастната съ Родопа, че помежду имъ нѣма никаква рѣзка граница и затова може да я броимъ за тѣхенъ дѣлъ, ала широкитѣ полета: Самоковско, Дупнишко, Джумайско, Разложко и Струмската долина ясно я отдѣлятъ.

Между тѣзи граници Рила-планина се издига като високъ масивъ съ заоблено очертание, но отдѣлни нейни части се отличаватъ съ остро заоблени гребени и върхове. Тукъ има толкова много малки езера и снѣжни прѣспи, каквито въ никоя друга планина на Балканския полуостровъ.

Долинитѣ на *Лъва-ръка* и *Рилската-ръка*, които текатъ въ противоположна посока и се раздѣлятъ съ долиненъ водораздѣлъ, образуватъ вдълбнатина, която раздѣля Рила на две части: *Северозападна* и *Югоизточно*.



Мусала.

Мусала.

Високо възвишавай се
О, Горди великанъ!
Надменно устремявай се
Въ лазурни океанъ!

Що гледашъ тамъ отгоре ти?—
Какво мечтаешъ тамъ?
Що диришъ въ кржгозоритъ,
Внимателенъ и нѣмъ?

Високъ си, непостигашъ се,
Но казалъ би човѣкъ—
На прѣсти оцъ повдигашъ се
Да видишъ по-далекъ.

Защо ми искашъ тайнитъ?
Каза гигантътъ стария,
Изглеждамъ азъ безкрайнитъ
Граници на България.

Вазовъ.

Масивътъ Мусала (2923 м.) има посока отъ северъ къмъ югъ; отличава се съ широкия си грѣбъ, който само тукъ-тамъ е проширенъ съ остри издигнатини. Мусала се спуска стрѣмно къмъ западъ въ дола на Бѣли-Искъръ. Отъ Мусала се вижда голѣма частъ отъ нашето цѣлокупно отечество. Оттукъ се

вижда Стара-планина, Срѣдна-гора, Пиринъ, Осогово, Витоша, изворитѣ на Марица, Места, Бистрица и др. Лицето на Мусала много рѣдко е чисто, а почти винаги е покрито съ мъгла.

Захарий Стояновъ, който се изкачвалъ на Мусала казва: „Свърши се най-последно уморителното възкачване: стъпи ми кракътъ върху голото теме на славния Мусала. Чудна е картината, която се открива отъ четири страни! Човѣкъ се чувствува тукъ, че е заобиколенъ съ нѣщо велико; той се гордѣе, че гледа на българското отечество отъ най-голѣмата му височина. Нима е малка наслада да гледа човѣкъ отъ единъ пжтъ на България, Тракия и Македония; да вижда Стара-планина, Срѣдна-гора, Витоша, Мургащъ, цѣлата верига на широкоплещестата Родопа и Дунавската Столова земя! Демиръ-капия съ своя изшиленъ връхъ е напреде ни презъ една долина—съ пушка да се гръмне, куршумътъ ще падне на друга земя. Задъ нея е Иринъ-Пиринъ, която се вижда цѣла. Вижда се Разложко съ десетина села, които се различаватъ по нѣкои бѣли здания и по дима изъ куминитѣ.

Отъ югъ, току въ подножието на Мусала, сж изворитѣ на Марица. Две езера, едно до друго, се синѣятъ между две рѣтлини. Около-връстъ сж източниците на рѣкитѣ: Марица, Бѣли-Искъръ, Бистрица и Ибъръ,

Отъ северъ Мусала е голъ, каменистъ; само нѣколко снѣжни прѣспи сж премѣтнати

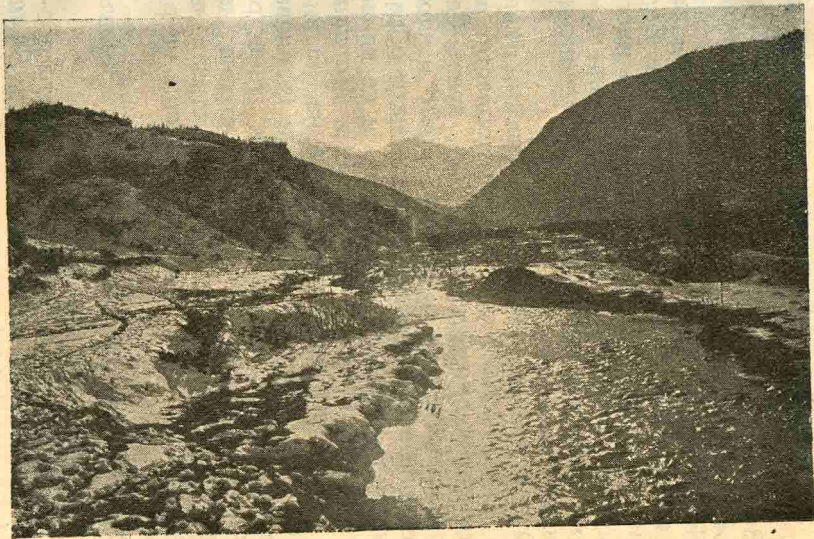
възъ хлътналитѣ му гърди. Отъ южна страна, макаръ пакъ голъ, е покритъ съ трева, само че съвсемъ низка. Чертата между тревата и планинското царство е строго опредѣлена: тя върви по самия гребенъ, безъ да грѣши ни милиметъръ. На самия връхъ снѣжнитѣ прѣспи сж покрити отгоре на единъ прѣстъ дебелина съ червенъ снѣгъ. Отдолу снѣгътъ е пакъ бѣлъ.

Додето стояхме на върха, отъ минута на минута се явяваха вихрушки, отъ които тревата плющеше по земята; сънливостъ и дрѣмка налегна всички ни.

Мусала е гордиятъ царъ на всички върхове, чалове, чуки и ридове, що сж кжпятъ въ небето на България. Предъ него стоятъ като колѣничили всички великани на българскитѣ планини.

„Остай си сбогомъ, Мусала, — надали ще те посетимъ пакъ!“ казахме на гордия планински царъ и се запжихме надолу.

Отъ Мусала върви единъ клонъ на изтокъ, който отдѣля Марица отъ Места и се съединява съ Родопа. На западъ вървятъ два високи гребена къмъ Струмската долина. На южния отъ тѣхъ сж забележителни върховетѣ: *Ай-Гидикъ* и *Царевъ връхъ*. На северния е забележителенъ връхътъ *Попова-шапка* и Еленинъ връхъ. Между тѣзи два гребена тече *Рилската-ръка*, която напоява дълбоко едноимена долина. Въ южната частъ на Рила-пла-



Рѣка Искъръ въ горното си течение.

нина се издигатъ на високо в. Скакавица (2734 м.) и Ангеловъ връхъ.

Въ севернитѣ ридове на Сухи чалъ и Бръчиборъ има високо-планински езера.

Поради голѣмата си височина Рила-планина е най-важната изворна областъ на Балканския полуостровъ. Отъ нея извираатъ много рѣки, които образуватъ или начало, или притоци на най-голѣмитѣ рѣки на Балканския полуостровъ.

Отъ Рила-планина извираатъ голѣми рѣки, които текатъ презъ три голѣми области на нашето цѣлокупно Отечество. Тѣй, презъ Северна България тече р. *Искъръ*, която извира отъ северната страна на планината, като образува красивъ живописенъ проломъ и се влива въ р. Дунавъ. Презъ Тракия тече р. *Марица*, която извира отъ източната страна на планината, напоява Тракийската низина и се влива въ Бѣло море. Презъ Македония тече р. *Места*, която извира отъ южната страна на планината; най-сетне отъ западна страна на планината изтичатъ главнитѣ притоци на р. *Струма*.

За пролома на *Бѣли-Искъръ*, Вазовъ казва :

„Никога не съмъ видѣлъ въ живота проломъ по-величественъ отъ пролома на р. *Бѣли Искъръ*.

Отъ дветѣ страни на бѣлопѣнестата рѣка се простиратъ високи урви, стигнали небето.

Бързи потоци се плъзгатъ по стръмнитѣ ребра въ видѣ на бѣли водопади; елова гора и кленове се катерятъ по склоноветѣ. Тъмно-червени скали стърчатъ по стенитѣ, мрачни навѣсени, сякашъ заплашватъ нѣкого; нѣкжде иматъ форма на къщи съ покриви, врати и прозорци, прилични на нашитѣ стари манастири. Дълбоки пещери зѣятъ по тия стени на непристъпна височина. По върховетѣ стърчатъ скали, прилични на неподвижни човѣци и на остатъци отъ сгради. Нѣкжде рѣки отъ сипеи между черни гори, скали, зжбери и голѣми камъни, прилични на ония, които е хвърлялъ Крали Марко отъ една планина на друга, за пречватъ пътя или рѣката. Всичко е велико, грамадно, страховито: все урви, стени, ридове, чуки!

Проломътъ е съвършено правъ, та се вижда отворътъ му къмъ Самоковското поле и дъното му при Демиръ-капия. Той поразява съ величието си, той е дивъ, суровъ, мраченъ.

Въ цѣла Рила-планина се наброяватъ 145 езера. Тѣзи малки бистри, ясно-сини езера принадлежатъ къмъ високо планинскитѣ. Отъ тѣхъ ще отбележимъ главно следнитѣ:

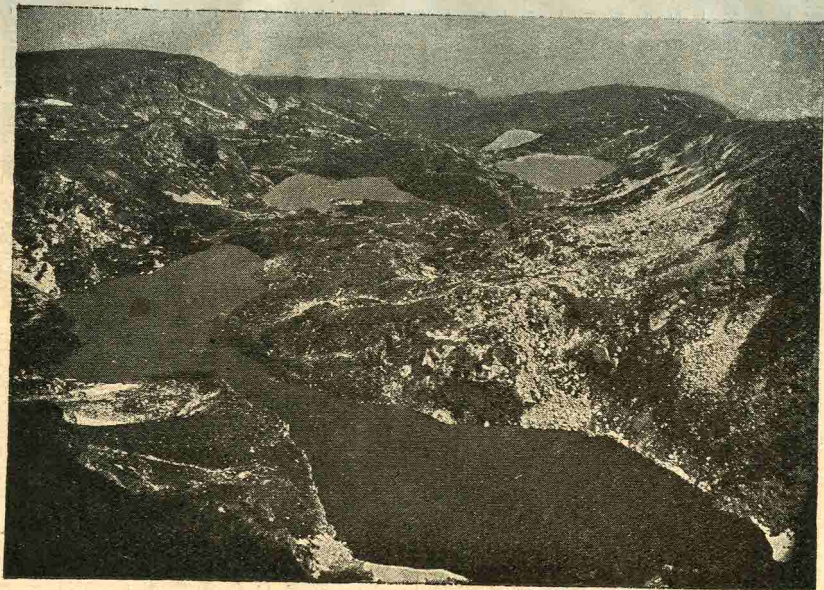
Сухо езеро, което има орѣховидна форма, *Урдини езера* (7), които сж мъчно достъпни. Отъ Родопитѣ тѣ иматъ чудно красивъ изгледъ; *Еди-голъ*, *Смрадливо езеро* (Голѣмо и Малко), *Рибни езера* (Голѣмо и Малко), *Погранчно*, *Банско*, *Бѣлоискърско*

което дава начало на р. Бѣли-Искъръ, групата *Маричини езера*, (Горно, Срѣдно и Долно, групата *Бистрични езера*.

Водата на Рилскитѣ езера е бистра и като сълза, зелена по срѣдата и никога не се размъща. Тѣ получаватъ водата си отъ снѣжнитѣ прѣспи и не сж по-дълбоки отъ 10 м., но нѣкои отъ тѣхъ достигатъ и отъ 25—30 м. дълбочина.

Между многото езера видно мѣсто държатъ тѣй нареченитѣ *Седемь езера*. „Ние се изкачихме на единъ скалистъ върхъ, казва единъ пѣтникъ, при посещаването имъ. Той се издига въ самото сърдце на Рила и открива чудна гледка на Седемьтѣ езера. Тѣ всички, съ изключение на най-горното, се виждатъ като на карта. Виждашъ изведнажъ седемь езера като на тепсия, съ всичкото си пленително разнообразие на боитѣ, изгубени дълбоко въ падинитѣ, между огромни скали-като че ли сж стѣпили не на земята, а нѣкъде между нея и небето.

Дълго до забрава ние се любувахме на тази необикновена гледка. Езерата сж разположени на голѣми височини едно до друго, но отъ върха тѣ всички изглеждатъ като да се намиратъ на равна плоскостъ. Тѣхнитѣ форми сж най-разнообразни и иматъ очерта-нията на голѣми сини облаци, разхвърлени между тъмнитѣ скали и огромнитѣ снѣжни прѣспи, които отражаватъ своята ослѣпителна блезнина въ тѣхнитѣ бистри води.



Рилски езера.

Никакви бръчки не браздят спокойната имъ повърхнина и само водата, която се втича отъ по-горнитѣ езера въ по-долнитѣ, образува отъ единия брѣгъ до другия малки рѣкички, които като тъмни дълги ленти кръстосватъ всичкитѣ езера и правятъ гледката още по-живописна. Нѣкои отъ езерата сж доста дълбоки и тѣ съчетаватъ въ себе си всички разнообразни цвѣтове на планината и небето. Въ тѣхъ се оглеждатъ високитѣ брѣгове, голѣми и остри скали, надвесени надъ тѣхъ и като че ли готови да паднатъ продълговатитѣ бѣли прѣспи снѣгъ, облаци и небето. Оглеждатъ се често и диви кози, лекитѣ тѣла на които се мѣркатъ отъ скала на скала, отъ урва на урва. . . .

За мигъ менъ се струва, че това не сж езера, а огромни кжсове отъ синьото небе, кой знае какъ паднали между тѣзи диви и пустинни планински върхове. Не напраздно ги наричатъ „Планински очи“. Зиме тѣзи очи се примрежватъ и загасватъ, покрива ги дебела ледена кора. И тогава по тѣхъ се разхождатъ само диви звѣрове: мечки, вълци, рогащи, глигани и диви кози. И навѣрно, даже ревътъ на гладнитѣ звѣрове не може да наруши мъртвешкия покой на езерата . . .

Планински очи. . . Какво чудно название! Азъ съ благодарностъ мислѣхъ за оня незначенъ поетъ, който, възхитенъ отъ гледката на езерата, е намѣрилъ това божествено име.

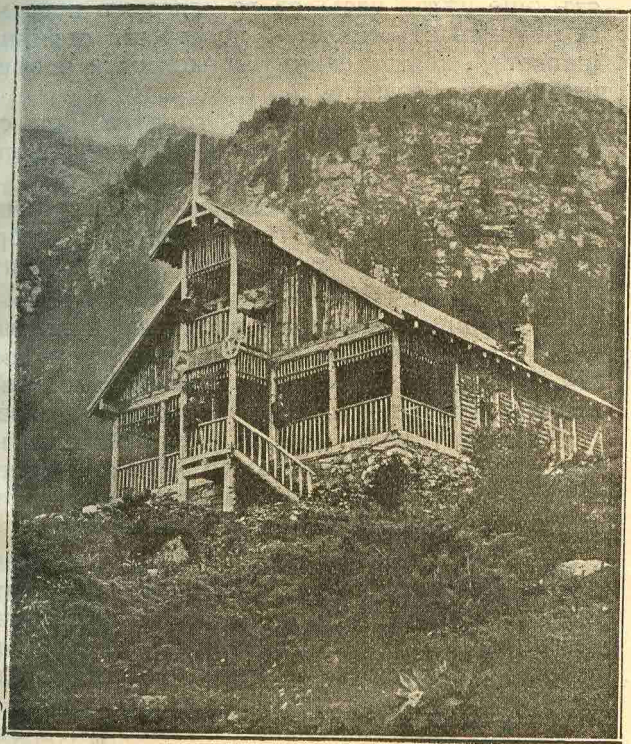
Несъмнено този неизвестенъ кръстникъ е билъ поетъ. Опитайте се да намѣрите едно по-поетично, по-изразително име. Планински очи . . . Съ тѣхъ планината гледа въ небето и въ вѣчността. Тѣ сжществуватъ отъ стотини хиляди години, боядисани въ лазурна синина, спокойни, чисти като кристалъ, скрити въ недрата тайни на планината“ . . .

Рила-планина е обилна съ много гори, въ които расте джбъ, букъ, габъръ, липа и др. По-високитѣ части на планината сж покрити съ хубави борови гори. Кждето и да погледнешъ — все букъ зеленъ, разкошенъ и могщественъ. Следъ малко, обаче, той отстѣпва на елхата. Окото не може да се нагледа на тая жива стена, образувана отъ милиони елхи, наредени правилно, сякашъ че нѣкой вещь градинарь ги е садилъ на равни разстояния една отъ друга. Презъ зеления листакъ се виждатъ буйни, пѣнести поточета, които се спущатъ въ видъ на малки водопадчета. Едно такова поточе, *Друшлявица*, тече предъ самитѣ врата на манастиря и се втича въ *Рилската рѣка*. Тя мие, чисти, прохладда манастиря; тя му движи воденицата, тя му праща вода за чучуритѣ; тя му напоява градинитѣ. Друшлявица иде отъ северната страна на манастиря. Едвамъ направишъ нѣколко крачки, казва любителтъ на планинскитѣ красоти, *Ив. Вазовъ*, и тя те въвежда въ една дива планинска клисура, дъното на която е

задръстено съ непроходима гора. Скалитѣ отлѣво сж позеленѣли отъ миризливъ здравецъ, надвисналъ надъ водата. Сребропѣнеститѣ вълни весело се плѣскаатъ о камънитѣ, скачатъ отъ низки канаристи прагове, въртятъ се и кипятъ въ вироветѣ, като заврѣли въ котелъ вода.

Малко по-нагоре едно шумливо водопадче се хвърля като млѣчна пѣна отъ гладкия, бѣлъ гранитъ въ кипящъ виръ и оросява въздуха наоколо. Какъ весело и съ какъвъ грѣмоподобенъ шумъ бухти! Азъ каня всѣкиго да посети и се наслади отъ тоя *водопадъ-дете*.

И наистина, съ своята младостъ и голѣмъ шумъ, то прилича на здраво, но разгалено дете, което надува свирката, що му е дадена армаганъ и заглушава весденъ съ писъка и цѣлата кжща. Хрумна ми да го поздравя, та му хвърлихъ голѣми камъни на бързея, на гранитния прагъ, одето падаше и то горкото съ голѣма мжка и гнѣвъ успѣваше да ги бутне надолу. Но и то си отмѣсти. Шапката ми падна въ бързея му, и то за мигъ я прибра въ кипѣщитѣ си бездни, блѣска я, обръща я, всѣкакъ се гаври съ нея и най-последно я изхвърли като непотрѣбна вещь подъ единъ камъкъ и съ такъвъ грѣмливъ смѣхъ и клокотене, сякашъ ми говорѣше: „Вижъ, какъ постъпвамъ азъ съ деногубцитѣ, които безпокоятъ мирнитѣ човѣци“!



Хижа „Скаквица“.

Но много се лъжеше тоя малъкъ байо, ако мислѣше, чо ме е разсърдилъ. Азъ стояхъ още цѣль часъ да го гледамъ и да му се радвамъ отъ скалата, додето ми съхнѣше шапката, която единъ монастирски човѣкъ извади отъ бездната.

Гжститѣ непроходими гори на Рила сж обилни съ всѣкакъвъ дивечъ, като мечки, лисици, рогачи, вълци, сърни и диви кози.

Рила-планина е изобилна и съ много минерални богатства, но тѣ не сж още добре изучени и разработени. При политѣ ѝ има топли минерални извори.

Поради голѣмата си височина Рила планина е мжчно проходима. Широкъ пжть има отъ Дупница до манастиря презъ с.Рила. Най-важната пжтека, — проходъ, е между Самоковъ и манастиря, която върви по течението на Лѣви-Искъръ и Сухото езеро. Има и другъ пжть отъ Самоковъ за Рилския манастиръ, който минава покрай Попова шапка.

Въ тайнственитѣ Рилски гори, въ долината на Рилската рѣка се крие историческата светиня на българския народъ и духовното негово срѣдище презъ вѣковетѣ на турското робство, старославниятъ великъ манастиръ **Св. Ив. Рилски**, който презъ време на робството е билъ духовенъ свѣтилникъ на българитѣ отъ Мизия, Тракия и Македония — тритѣ български области, всредъ които се издига грамадната Рила-планина.

Монастирътъ е разположенъ въ дола на Рилската рѣка на височина 1100 м. надъ морето. Зданието му е великолепно съ триста стаи и съ голѣмъ дворъ. Въ срѣдата на двора се намира хубава църква съ петъ кубета и една кула, съградена преди повече отъ 500 години отъ войводата Хреля. Основаването на манастира пада въ първия вѣкъ следъ покърстането на българитѣ. Основателтъ му, *Св. Ив. Рилски*, роденъ въ близкото селце Скрино, се поминалъ въ 946 година, споредъ преданието. Българскитѣ царе сж надарили манастиря съ много правдини. Иванъ Шишманъ въ 1379 година потвърдилъ съ едно царско писмо всички права на манастиря. Това писмо се съхранява още и до днесъ въ манастиря. То е написано на пергаментъ съ подписъ на Иванъ Шишманъ и съ висящъ златенъ печатъ. На печата е изобразенъ отъ едната страна образътъ на царъ Шишмана, а отъ другата — на „Св. Ив. Рилски“.

Заслугитѣ на Рилския манастиръ презъ времето на турското робство сж голѣми. Понеже се намиралъ посреде тритѣ български области, той станалъ като народна светиня и билъ посещаванъ отъ поклонници, които идѣли отъ разни страни. Манастирятъ въ турско време не е плащалъ никакви данъци. Това право е било потвърдено и отъ Народното Събрание презъ 1883 година съ следнитѣ думи: „Рилскиятъ манастиръ, знаменитата българска свети-

ня, се освобождава отъ всички данъци, както за миналитѣ години, тъй и за въ бждеще“.

Всѣка година манастирътъ се посещава отъ богомолци, любители на природнитѣ красоти, учени изследователи, туристи и други. Ето какъ ни описва едно такова посещение Ив. Вазовъ.

„Едва въ 9 ч. приближихме манастиря. Предъ очитѣ ни лѣснаха високи и каменни зидове съ три ката прозорци. Посредъ голѣмия зидъ зѣе голѣма двукрилна желѣзна порта. Единъ простъ калугеръ стоеше предъ вратата и ни подкани да бързаме, защото ще затвори скоро, та вече никой не може да влѣзе. Съ страхопочитание се проврѣхме презъ грамадния зидъ и влѣзохме въ манастиря.

Сутринята станахме въ 8 ч., бърже се омихме на чардака и веднага тръгнахме да разглеждаме манастиря. Дворътъ е широкъ, постланъ съ камъни, но позеленѣлъ отъ трева. Наоколо високи чардаци съ голѣми извити врати между стълбитѣ. Въ срѣдата хубава църква съ куршумени сводове и съ стълбове отъ зеленикавъ и бѣлъ мраморъ. Задъ нея една старовремска четвъртата кула издига своя плоскъ покривъ по-високо отъ всички здания, а по-високо отъ всичкитѣ тѣхъ — зеленитѣ върхове наоколо. Чучуритѣ на чешмитѣ звънливо шуртятъ. По една каменна стълба се изкачихме на чардака отъ втория катъ. Погледнахъ оттукъ манастиря. Окото ми се смая. Изгледътъ чудно хубавъ. Сякашъ човѣшка



Черквата на Рилския манастиръ.

ржка не е похващала нищо. Всичко, всичко е здраво, грамадно. Монастирътъ, заобиколенъ отвредъ съ около триста стаи, изглежда като островъ.

Отвънъ и около манастиря сж натрупани много здания : фурни, обори, воденици, ковачници, хамбари, одъри и др. Като се погледне отъ високо, изглежда като едно градче, затикнато въ тия пущияци. Ето готварницата (магерницата) голѣма и широка.

Библиотеката е едно отъ най-забележителнитѣ мѣста въ манастирската ограда. Тя е на долния катъ, въ югозападния жгълъ на двора. Тукъ е музеятъ, библиотеката съ старинни документи. На лично мѣсто е окаченъ въ рамка *хрисовултъ на царь Иванъ Шишмана*. Той е дълъгъ два и половина аршина. Писанъ е на кожа съ славянски букви и на старославянски езикъ, съ подписа на царь Иванъ Шишманъ. Много още скжпи старини се пазятъ тамъ.

На среща има построена висока кула. Тя е по-стара отъ повечето сгради на манастиря. Сега е полусъборена. Подъ нея има подземие. Презъ турско време манастирътъ е билъ скривалище на много български войводи и бунтовници“.

На другия день излѣзохме отъ източната врата и се упжихме къмъ постницата, т. е. пещерата, въ която Св. Иванъ е живѣлъ и умрѣлъ. Постницата се намира доста високо надъ манастиря въ планината и скалитѣ.

Щомъ приближихме, предъ насъ се изпречи стара дървена сграда, до нея нисичка църквица съ дървена камбанария, на която висѣше камбана. Единъ калугеръ ни посрещна, удари нѣколко пѣти камбанката, и нейниятъ звукъ огласи цѣлата долина, а ехото ѝ се разнесе по всичкитѣ върхове.

Тукъ видѣхме мѣстото, дето билъ погребанъ Св. Иванъ. Гробътъ е камененъ. Калугерътъ ни преведе презъ своята килия въ камината, на която кърѣше гърненце съ бобець. Отъ тамъ отидохме въ страшната пещера, дето е живѣлъ Св. Иванъ. Трѣбваше да се пѣхнемъ презъ нея и да излѣземъ отгоре надъ една много висока скала, върху която Св. Иванъ стоялъ правъ по цѣли дни да си изкупува грѣховетѣ. Пещерата е дълга, стръмна и доста тѣсна.

Св. Иванъ Рилски е основалъ първия български манастиръ, който носи името му. Той се е родилъ въ 867 година, въ едно малко селце, Скрино, на Струма, близу до Бобошево. Още малко селянче пасѣлъ овце и кози. Когато умрѣли родителитѣ му, по калугерилъ се въ единъ манастиръ. Не следъ много се оттеглилъ въ непристѣпната Рилска планина, дето прекарвалъ самотенъ пустински животъ. Козарчетата узнали за него и почнали да го навестяватъ. Той ги учелъ, какъ да цѣрятъ болнитѣ си овце и кози. Лѣкувалъ болни хора съ треви и други билки. Той се прочулъ, и всѣкакви болни отъ околнитѣ села

почнали да се стичатъ за лѣкуване. При пещерята, дето той живѣлъ, била направена малка колиба за болнитѣ. Сетне тукъ билъ направенъ малъкъ манастиръ. Разказватъ, че царь Петъръ, като се научилъ за него, отишълъ да го види, ала постникътъ не го приелъ, та се разговаряли отъ два планински върха. Когато Св. Иванъ умрѣлъ, тѣлото му било заровено въ малката тукъ църквица. Сетне коститѣ му били вземани и носени въ София, въ Маджарско, въ Търново и после пакъ повърнати въ манастиря. Всѣки заможенъ човѣкъ искалъ да иде да се поклони на мощитѣ на светеца и да подари нѣщо на манастиря. Отъ тогава манастирътъ много се прочулъ между народа. Тукъ идвали царе, боляри и воеводи. Следъ това се издигнали голѣмитѣ сгради на манастиря. Следъ падането на България подъ турцитѣ, манастирътъ билъ съвършено опустошенъ. Въ 1833 година го сполетялъ страшенъ пожаръ. Народътъ въ 1835 година пакъ се притекълъ на помощъ и тогава сж издигнати тѣзи красиви и величествени сгради. Тѣзи хубави сгради сж направени отъ български майстори.

Отъ самото си основаване чакъ до сега манастирътъ се почиталъ отъ царе, боляри, богати, бедни и цѣлия български народъ. И гърци кога сж владѣли, и турци, кога сж владѣли, тукъ винаги се е чело, учело и писало на българска книга. Въ църквата се е чело винаги на славянски.

Същелъ да запознаемъ малкитѣ четци
отъ първоначалното училище съ отдѣлни кит-
ни кжтчета отъ нашата хубава България въ
историко-географско отношение, започваме
изданието на илюстриваната библиотека.

НАШАТА ТАТКОВИНА

(Географско четиво за деца).

Презъ втората година срещу 25 лева
годишенъ абонаментъ ще дадемъ 5 книжки,
а именно:

**Нашиятъ Дунавъ
Рила планина
Рѣка Янтра
Долината на Струма
Бѣло море.**

Допуска се разпространението на биб-
лиотеката и на отдѣлни книжки по означената
цена на корицитѣ.

Нашата Татковина е одобрена и пре-
поржчана отъ М-ството на Народното просвѣ-
щение съ окръжно № 4499 отъ 1.III.1925 г.

На г. г. настоятелитѣ за повече отъ
4 книжки 20% отстъпка.

Уредницитѣ

.....
Всички поржчки и пари да се адресиратъ до
Т. А. Благоевъ, директоръ на XVIII про-
гимназия „х. Димитъръ“ — София.
.....

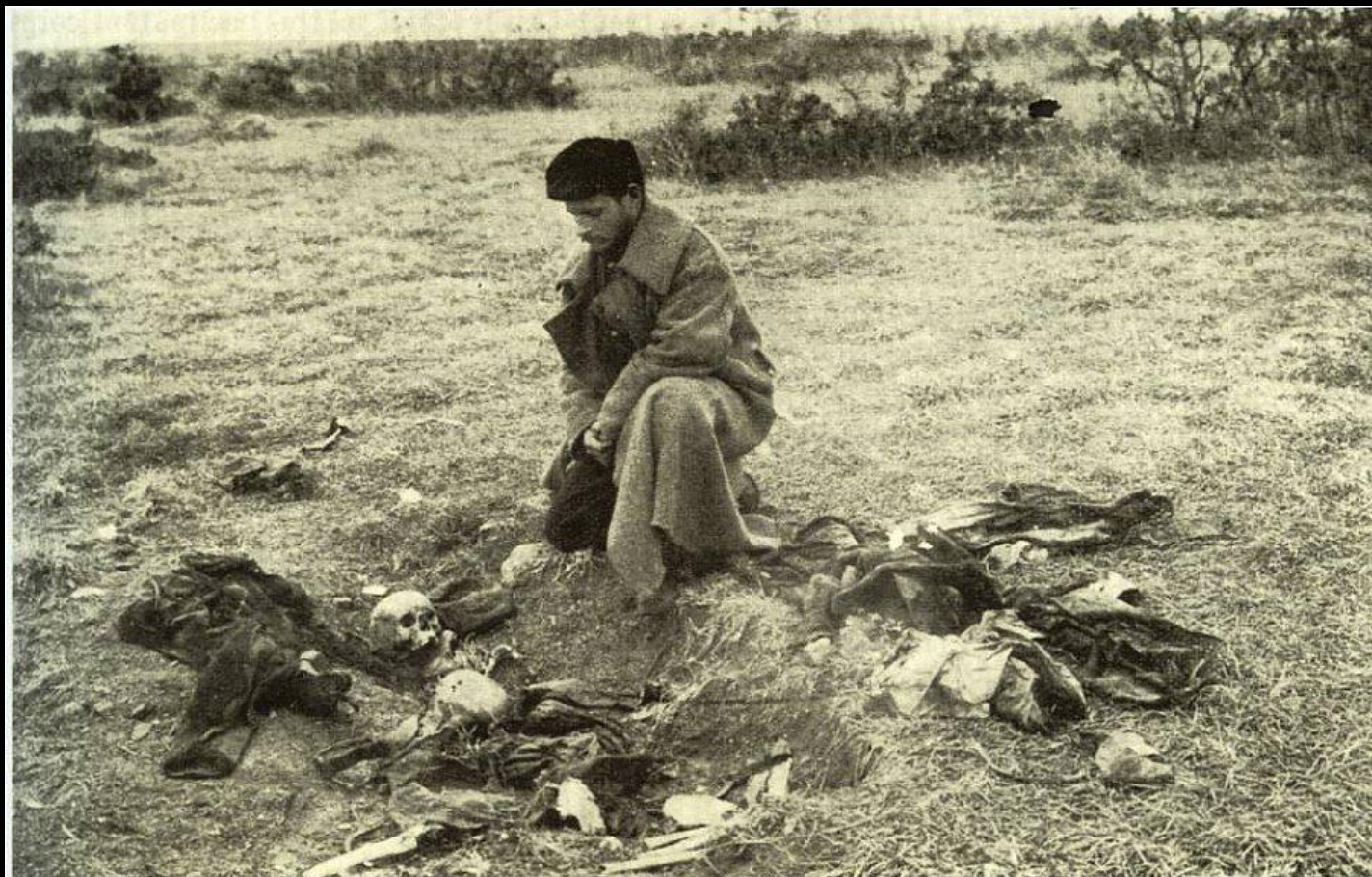
цена 5 лв.

Скенирано за:



www.strumski.com

Библиотека „Струмски“
е създадена в памет на
загиналите за Родината.



Voivode Dimiter Madjarov before the remains of two comrades in arms killed in the battle of Ferres